



Материалы по обоснованию
генерального плана
Нижнеяблочного сельского поселения
Котельниковского муниципального района
Волгоградской области

текстовая часть

9-19- ГП.МО-ПЗ

Директор

Д.О. Бойко

Волгоград, 2019

Состав проекта

Шифр	Наименование
Генеральный план Нижнеяблочного сельского поселения Котельниковского муниципального района Волгоградской области	
9-19-ГП.П	Положение о территориальном планировании
9-19-ГП.К-1	Карта функциональных зон и карта планируемого размещения объектов местного значения Нижнеяблочного сельского поселения Котельниковского муниципального района Волгоградской области
9-19-ГП.К-1.1	Карта функциональных зон и карта планируемого размещения объектов местного значения Нижнеяблочного сельского поселения Котельниковского муниципального района Волгоградской области. Фрагмент территории в отношении х. Нижнеяблочный
9-19-ГП.К-1.2	Карта функциональных зон и карта планируемого размещения объектов местного значения Нижнеяблочного сельского поселения Котельниковского муниципального района Волгоградской области. Фрагмент территории в отношении х. Верхнеяблочный
9-19-ГП.К-2	Карта границ населенных пунктов, входящих в состав Нижнеяблочного сельского поселения Котельниковского муниципального района Волгоградской области
Приложение	Сведения о границах населенных пунктов, входящих в состав Нижнеяблочного сельского поселения
Материалы по обоснованию генерального плана Нижнеяблочного сельского поселения Котельниковского муниципального района Волгоградской области	
9-19-ГП.МО-ПЗ	Материалы по обоснованию генерального плана Нижнеяблочного сельского поселения Котельниковского муниципального района Волгоградской области. Текстовая часть
9-19-ГП.МО-К-1	Карта размещения Нижнеяблочного сельского поселения в системе внешних связей
9-19-ГП.МО-К-2	Карта существующего состояния и ограничений использования территории Нижнеяблочного сельского поселения
9-19-ГП.МО-К-2.1	Карта существующего состояния и ограничений использования территории Нижнеяблочного сельского поселения. Фрагмент 1. Х. Нижнеяблочный
9-19-ГП.МО-К-2.2	Карта существующего состояния и ограничений использования территории Нижнеяблочного сельского поселения. Фрагмент 2. Х. Верхнеяблочный
9-19-ГП.МО-К-3	Карта комплексного развития Нижнеяблочного сельского поселения
9-19-ГП.МО-К-3.1	Карта комплексного развития Нижнеяблочного сельского поселения. Фрагмент территории в отношении х. Нижнеяблочный
9-19-ГП.МО-К-3.2	Карта комплексного развития Нижнеяблочного сельского поселения. Фрагмент территории в отношении х. Верхнеяблочный
9-19-ГП.МО-К-4	Карта территорий, подверженных риску возникновения чрезвычайных ситуаций природного и техногенного характера

Шифр	Наименование
	Нижнеяблочного сельского поселения
9-19-ГП.МО-К-4.1	Карта территорий, подверженных риску возникновения чрезвычайных ситуаций природного и техногенного характера Нижнеяблочного сельского поселения. Фрагмент 1. Х. Нижнеяблочный
9-19-ГП.МО-К-4.2	Карта территорий, подверженных риску возникновения чрезвычайных ситуаций природного и техногенного характера Нижнеяблочного сельского поселения. Фрагмент 2. Х. Нижнеяблочный
Описание местоположения границ населенных пунктов	
9-19-ОГ-1	Описание местоположения границ населенного пункта х. Нижнеяблочный
9-19-ОГ-2	Описание местоположения границ населенного пункта х. Верхнеяблочный

Оглавление

Аннотация к проекту	7
Раздел 1. Анализ существующей ситуации и перспектив развития муниципального образования	9
1.1. Географическое положение	9
1.2. Краткая историческая справка	9
1.3. Природные ресурсы.....	10
1.3.1. Климатические условия.....	10
1.3.2. Геологические особенности и сейсмичность	10
1.3.3. Размещение минерально-сырьевых месторождений и проявлений.....	12
1.3.4. Водные ресурсы, в том числе подземные источники водоснабжения	12
1.3.5. Лесной фонд, лесничества и лесопарки.....	13
1.3.6. Земельные ресурсы	13
1.4. Экономический потенциал территории	14
1.4.1. Сельское хозяйство, промышленность и сфера услуг	14
1.4.2. Инвестиции	15
1.4.3. Бюджетные процессы и муниципальное управление	15
1.5. Транспортная инфраструктура	15
1.5.1. Автомобильные дороги и автомобильный транспорт	16
1.5.2. Элементы транспортной инфраструктуры иных видов (железнодорожный, водный, авиа).....	16
1.5.3. Состояние улично-дорожной сети населенных пунктов.....	17
1.6. Инженерная инфраструктура	18
1.6.1. Водоснабжение и водоотведение.....	18
1.6.2. Газоснабжение	18
1.6.3. Электроснабжение	19
1.6.4. Теплоснабжение.....	19
1.6.5. Инженерная защита территории	19
1.6.6. Связь, телевидение и интернет	20
1.7. Социальная инфраструктура.....	20
1.7.1. Здравоохранение	20

1.7.2. Образование	21
1.7.3. Культура и отдых.....	21
1.7.4. Физическая культура, школьный и массовый спорт	22
1.8. Жилищный фонд	23
1.9. Санитарная очистка и благоустройство территории	24
1.9.1. Объекты специального назначения	24
1.9.2. Учет потребностей маломобильных групп населения .	25
1.9.3. Объекты благоустройства и рекреации	25
1.10. Существующие ограничения использования территории.....	25
1.10.1. Объекты культурного наследия (памятники истории и культуры) народов РФ	25
1.10.2. Объекты транспортной инфраструктуры	28
1.10.3. Объекты инженерной инфраструктуры.....	29
1.10.4. Объекты специального и иного назначения.....	32
1.10.5. Объекты природы и экологического мониторинга	33
1.10.6. Водные объекты.....	34
1.10.7. Промышленные объекты и производства, объекты транспорта, связи, сельского хозяйства, энергетики, опытно-экспериментальных производств, объекты коммунального назначения, спорта, торговли, общественного питания и др., являющиеся источниками воздействия на среду обитания и здоровье человека	36
1.10.8. Иные объекты	37

Раздел 2. Сведения о планируемых объектах федерального значения и планируемых объектах регионального значения 40

2.1. Виды, назначение и наименования объектов федерального значения, объектов регионального значения, планируемых для размещения на территориях поселения, их основные характеристики, местоположение 40

2.2. Характеристики зон с особыми условиями использования территорий в случае, если установление таких зон требуется в связи с размещением данных объектов

41

Раздел 3. Сведения о планируемых объектах местного значения муниципального района..... 43

3.1. Виды, назначение и наименования объектов местного значения муниципального района, планируемых для размещения на территории поселения, их основные характеристики, местоположение

43

3.2. Характеристики зон с особыми условиями использования территорий в случае, если установление таких зон требуется в связи с размещением данных объектов	43
Раздел 4. Оценка возможного влияния планируемых для размещения объектов местного значения поселения на комплексное развитие его территории	44
4.1. Прогноз изменения численности населения	44
4.2. Анализ нормативов градостроительного проектирования.....	44
4.3. Сведения о планах и программах комплексного социально-экономического развития муниципального образования, для реализации которых осуществляется создание объектов местного значения поселения	53
4.4. Обоснование выбранного варианта размещения объектов местного значения поселения	53
4.5. Предложения по функциональному зонированию территории	58
Раздел 5. Перечень и характеристика основных факторов риска возникновения чрезвычайных ситуаций природного и техногенного характера	60
5.1. Возможные чрезвычайные ситуации природного характера	60
5.2. Возможные чрезвычайные ситуации техногенного характера	62
1.2.1. Аварии на гидротехнических объектах (ГДО).....	62
1.2.2. Аварии на транспорте.....	65
1.2.3. Аварии на объектах энергоснабжения	65
5.2.4 Защита от террористических актов.....	66
5.2.5 Улучшение биолого-социальной обстановки	66
5.3. Мероприятия и предложения по защите от ЧС	67
Раздел 6. Перечень земельных участков, которые включаются в границы населенных пунктов, входящих в состав поселения, городского округа, или исключаются из их границ.....	70
6.1. Сведения о ранее установленных границах населенных пунктов ..	70
6.2. Земельные участки, включаемые в границы населенных пунктов и исключаемые из границ населенных пунктов	70
Приложение 1. Сведения о границах населенных пунктов, входящих в состав Нижнеяблочного сельского поселения	72

Аннотация к проекту

Проект Генерального плана Нижнеяблочного сельского поселения Котельниковского муниципального района Волгоградской области разработан в соответствии с требованиями Градостроительного кодекса Российской Федерации ООО «ГеоКлевер» (г. Волгоград) и является внесением изменений в генеральный план (актуализированным вариантом Генерального плана) Нижнеяблочного сельского поселения Котельниковского муниципального района Волгоградской области, утвержденного решением Совета народных депутатов Нижнеяблочного сельского поселения от 23.12.2013 №20/39.

Проект Генерального плана Нижнеяблочного сельского поселения содержит Положение о территориальном планировании, карту планируемого размещения объектов местного значения, карту функциональных зон и карту границ населенных пунктов, входящих в состав Нижнеяблочного сельского поселения.

В соответствии с Градостроительным кодексом РФ подготовлены материалы по обоснованию Генерального плана Нижнеяблочного сельского поселения Котельниковского муниципального района Волгоградской области, состоящие из материалов в текстовой форме и материалов в виде карт.

Границы зон с особыми условиями использования территории на картах и в текстовой части отображены при наличии и в соответствии с нормативными документами, их устанавливающими.

Разработка Генерального плана Нижнеяблочного сельского поселения Котельниковского муниципального района Волгоградской области (далее – генплан) осуществлена на основании стратегий (программ) развития отдельных отраслей экономики, приоритетных национальных проектов, межгосударственных программ, программ социально-экономического развития Волгоградской области, планов и программ комплексного социально-экономического развития Котельниковского муниципального района с учетом программ, принятых в установленном порядке и реализуемых за счет средств федерального бюджета, бюджета Волгоградской области, местных бюджетов, решений органов государственной власти, органов местного самоуправления, иных главных распорядителей средств соответствующих бюджетов, предусматривающих создание объектов федерального значения, объектов регионального значения, объектов местного значения, инвестиционных программ субъектов естественных монополий, организаций коммунального комплекса и сведений, содержащихся в федеральной государственной информационной системе территориального планирования.

Подготовка генплана осуществлена с учетом положений о территориальном планировании, содержащихся в документах территориального планирования Российской Федерации, Схеме

территориального планирования Волгоградской области до 2030 года, Схеме территориального планирования Котельниковского муниципального района, а также с учетом предложений заинтересованных лиц.

Материалы генерального плана Нижнеяблочного сельского поселения Котельниковского муниципального района разработаны на основе:

- анализа материалов, предоставленных структурными подразделениями администрации Котельниковского муниципального района и администрацией Нижнеяблочного сельского поселения, структурными подразделениями Администрации Волгоградской области;
- схемы территориального планирования Волгоградской области до 2030 года (в редакции постановления Администрации Волгоградской области от 24.12.2018 № 621-п);
- региональных нормативов градостроительного проектирования Волгоградской области;
- местных нормативов градостроительного проектирования Нижнеяблочного сельского поселения Котельниковского муниципального района;
- схемы территориального планирования Котельниковского муниципального района, утвержденной решением Котельниковского районного Совета народных депутатов Волгоградской области от 30.03.2018 № 52/397;
- информационно-аналитических материалов паспорта муниципального образования Нижнеяблочного сельского поселения Котельниковского муниципального района.

Раздел 1. Анализ существующей ситуации и перспектив развития муниципального образования

1.1. Географическое положение

Нижнеяблочное сельское поселение в составе Котельниковского муниципального района Волгоградской области образовано Законом Волгоградской области «Об установлении границ и наделении статусом Котельниковского района и муниципальных образований в его составе» от 14.03.2005 № 1028-ОД.

Нижнеяблочное сельское поселение расположено на левом берегу Дона, в центральной части Котельниковского муниципального района, граничит с Красноярским и Генераловским сельскими поселениями - на севере, Чилековским и Пимено-Чернянским сельскими поселениями - на востоке, с Котельниковским и Захаровским сельскими поселениями - на юге, с Верхнекурмоярским сельским поселением - на западе, со стороны Цимлянского водохранилища.

В состав Нижнеяблочного сельского поселения входят х. Нижнеяблочный и х. Верхнеяблочный. Административным центром поселения является х. Нижнеяблочный, который находится в 35 км севернее города Котельниково.

1.2. Краткая историческая справка

Х. Нижнеяблочный, основан в начале XIX века. Под названием Усть-Яблочной впервые отмечен на карте Российской империи 1812 года. Хутор относился к юрту станицы Верхне-Курмоярской. Согласно Списку населённых мест Земли Войска Донского в 1859 году на хуторе Нижне-Яблочном имелось 28 дворов, проживало 119 мужчин и 98 женщин. Согласно переписи населения 1897 года, в хуторе проживало 264 душ мужского и 290 женского пола. Большинство населения было неграмотным: грамотных мужчин - 94, женщин - 4.

Согласно алфавитному списку населённых мест Области войска Донского 1915 года земельный надел хутора составлял 3009 десятин, на хуторе имелись хуторское правление и школа, проживали 347 душ мужского и 352 женского пола.

В 1921 году в составе Второго Донского округа включён в состав Царицынской губернии. С 1928 года - в составе Котельниковского района Сталинградского округа (округ ликвидирован в 1930 году) Нижневолжского края (с 1934 года - Сталинградский край).

В годы коллективизации образован колхоз имени Блюхера.

С 1935 по 1950 года в составе Верхне-Курмоярского района Сталинградского края (с 1936 года - Сталинградской области). В 1949 году в связи со строительством Цимлянского водохранилища хутор перенесён на новое место. В 1951 году на базе хуторов Нижне- и Верхнеяблочного был образован колхоз «Коллективист». В 1957 году хутора Нижнеяблочный, Верхнеяблочный, Красноярский и Чиганаки вошли в состав нового совхоза имени Карла Маркса.

С 1950 года в составе Котельниковского района. С 1983 года - административный центр Нижнеяблочного сельсовета, образованного в результате разукрупнения Красноярского сельсовета.

Х. Верхнеяблочный. Под названием Яблочной впервые отмечен на карте Российской империи 1812 года. Скорее всего, основан в начале XIX века. С 1840 года указывается как хутор Верхний Яблочной. Хутор входил в юрт станицы Верхне-Курмоярской Второго Донского округа Земли Войска Донского. Согласно Списку населённых мест Земли Войска Донского в 1859 году на хуторе Верхне-Яблочном проживало 138 мужчин и 145 женщин. Согласно переписи населения 1897 года на хуторе проживало 318 душ мужского и 345 женского пола. Большинство населения было неграмотным: грамотных мужчин - 98, женщин - 11.

Согласно алфавитному списку населённых мест Области войска Донского 1915 года земельный надел хутора составлял 3226 десятин, на хуторе имелись хуторское правление и школа, проживали 302 душ мужского и 309 женского пола.

1.3. Природные ресурсы

1.3.1. Климатические условия

Климат умеренный континентальный (согласно классификации климатов Кёппена-Dfa). Среднегодовая температура воздуха положительная и составляет + 9,0 °С. Средняя температура самого холодного января -5,8 °С, самого жаркого месяца июля +23,8 °С. Многолетняя норма осадков - 386 мм. В течение года количество осадков распределено относительно равномерно: наименьшее количество осадков выпадает в марте и октябре (по 25мм), наибольшее количество - в июне (41 мм) и декабре (40 мм).

1.3.2. Геологические особенности и сейсмичность

Геоморфологически территория Нижнеяблочного сельского поселения расположена в пределах левобережной части Донской равнины. Рельеф холмистый, балочный. На территории находится крупная б. Яблочная, от которой ответвляются несколько небольших оврагов V-образной формы. Устье балки впадает в Цимлянское водохранилище. Абсолютные отметки поверхности изменяются от 45,0 до 96,0 м БС.

В геологическом строении территории до глубины 250 м принимают участие отложения четвертичного, неогенового, палеогенового и верхнемелового возрастов.

Четвертичная система представлена отложениями надпойменной террасы р. Дон и покровными суглинками. Покровные суглинки лессовидные, макропористые, желто-бурые, мощность их изменяется от нескольких метров в долинах рек и балок до 10-20 м на водоразделах. Надпойменная терраса р. Дон сложена преимущественно суглинками и глинами, и лишь участками, в подошве террасы залегают разнозернистые пески, мощность которых не превышает 5 м.

Неогеновые отложения представлены серыми или желто-серыми и разнозернистыми кварцевыми песками ергенинской свиты. В этом районе ергенинские отложения выклиниваются, поэтому мощность песков не превышает 10-15 м.

Подземные воды представлены двумя водоносными горизонтами:

- Палеогеновый горизонт. Водовмещающими породами являются пески. Воды горизонта пестрые, в основном горько-соленые с сухим остатком от 3 до 7 г/л и общей жесткостью до 26 мг-экв/л.

- Сеноманский – основной водоносный горизонт, залегает на глубине 310-315 м. Статический уровень устанавливается на глубине 15 м. Водообильность и водообеспеченность горизонта высокие. Воды горизонта маломинерализованные, с сухим остатком около 3000 мг/л и общей жесткостью от 2,6 до 10,2 мг-экв/л и содержанием железа до 1,5 мг/л.

В геологическом строении до глубины 10,0 м принимают участие отложения четвертичной системы, представленные верхнечетвертичными суглинками, глинами и песками:

- суглинки светло-коричневые, коричневые, карбонатизированные, слоистые, с гнездами кристаллического гипса, от твердой до мягкопластичной консистенции. До глубины 0,2 м суглинки преобразованы в почвенно-растительный слой. Мощность слоя достигает 9,80 м.

- глина светло-коричневого цвета, от полутвердой до тугопластичной консистенции, ненабухающая, участками опесчаненная. Мощность слоя до 4,4 м. Вскрыта локально.

- песок мелкий светло-коричневого цвета вскрыт локально, в основном подстилает суглинки, реже глины.

Коррозийная агрессивность грунтов по отношению к углеродистой стали – суглинки – от средней до высокой; глины, пески-низкая.

По степени морозной пучинистости суглинки являются сильнопучинистыми.

Грунтовые воды на территории вскрыты на глубине от 2,3 до 6,0 м, воды горизонта безнапорные, не имеют повсеместно распространения. Воды приурочены к суглинкам и песчаным отложениям. Во время паводка могут достигать глубин 0-5,0 м от поверхности земли.

Современные физико-геологические процессы проявляются в виде эрозии с оврагообразованием и выветриванием с образованием в суглинках макропористых структур.

А также опасными природными процессами для строительства в западной части поселения является боковая эрозионная деятельность Цимлянского водохранилища, результатом которой являются растущие овраги, подмыв берега.

1.3.3. Размещение минерально-сырьевых месторождений и проявлений

По информации, предоставленной отделом геологии и лицензирования по Волгоградской области Департамента по недропользованию по Южному федеральному округу, в пределах территории Нижнеяблочного сельского поселения Котельниковского муниципального района находятся следующие недропользователи, имеющие лицензии со статусом горного отвода.

Таблица 1 Перечень недропользователей

№ п/п	Недропользователь	Объект недропользования
1	2	3
Углеводородное сырье		
1	ОАО «Нижнечирскгеология»	участок Пугачевский
2	ОАО «Нижнечирскгеология»	участок Сафроновский
Горнохимическое сырье		
3	ООО «ЕвроХим-ВолгаКалий»	месторождение Гремячинское калийных солей

1.3.4. Водные ресурсы, в том числе подземные источники водоснабжения

В западной части Нижнеяблочного сельского поселения расположено Цимлянское водохранилище, которое является единственным водохранилищем на реке Дон. Площадь водохранилища составляет 2700 километров квадратных с объемом в 23,9 кубических километров, с длиной в 180 километров, с максимальной шириной в 30 километров и средней глубиной в 8,8 метров.

Образовано Цимлянское водохранилище при строительстве Цимлянской ГЭС. Чаша водохранилища представляет собой котловину с тремя расширениями, приуроченными к устьям рек Чир, Аксай Курмоярский и Цимла. Большая часть водохранилища (67 %) входит в административные границы Волгоградской, меньшая — в Ростовской области.

Таблица 2 Гидротехнические сооружения и водные объекты на территории поселения

№	Наименование	Местоположение	Как используется
1	2	3	4

№	Наименование	Местоположение	Как используется
1	2	3	4
1	Цимлянское водохранилище	в западной части поселения	для орошения земель и обводнения в вегетационный период
2	Гидротехническое сооружение пруд Верхнеяблочный	на юге х. Верхнеяблочный	водопой скота
3	Сооружение земляная плотина	на юге х. Верхнеяблочный	разрушена, требует ремонта и строительства водоотвода

1.3.5. Лесной фонд, лесничества и лесопарки

Лесоразведению принадлежит большая роль, так как в комплексе мероприятий оно предотвращает водную и ветровую эрозию, обогащает воздух кислородом, очищает от промышленных и транспортных газов, служит местом отдыха трудящихся, украшает ландшафт местности.

По целевому назначению все леса лесничества относятся к защитным лесам и подлежат освоению в целях сохранения средообразующих, водоохраных, защитных, санитарно-гигиенических, оздоровительных и иных полезных функций лесов с одновременным использованием лесов при условии, что это использование совместимо с их целевым назначением и выполняемыми ими полезными функциями.

Светлоярское лесничество расположено в южной части Волгоградской области на территории Светлоярского, Котельниковского и Октябрьского административных районов, организовано в 2008 году на основании приказа Рослесхоза от 16.09.2008 № 262 «Об определении количества лесничеств на территории Волгоградской области и установлении их границ».

В соответствии с материалами лесоустройства в границах Нижнеяблочного сельского поселения расположены земли лесного фонда Светлоярского лесничества Котельниковского участкового лесничества квартала 3Н, 4Н, 5Н, 7Н, 8Н, 9Н, 10Н, 11Н и 12Н площадью 681 га.

В границах населенных пунктов х. Нижнеяблочный и х. Верхнеяблочный участки лесного фонда отсутствуют.

1.3.6. Земельные ресурсы

В соответствии с мониторингом земель, проведенным в 2004 году ОАО «ВолгоградНИИгипрозем», территория Нижнеяблочного сельского поселения составляла 19755,8 га, из них сельскохозяйственные угодья – 18336,28 га (в т.ч. пашня – 12428,48 га).

Таблица 3 Состав земель по категориям по данным мониторинга 2004 года

№ п/п	Категория земель	Площадь, га	Площадь, %
1	2	3	4
1	земли сельскохозяйственного назначения	19052,30	96,3
2	земли поселений	228,70	1,2

№ п/п	Категория земель	Площадь, га	Площадь, %
1	2	3	4
3	земли промышленности, транспорта, связи, радиовещания и т.д.	32,00	0,2
4	земли особо охраняемых территорий и объектов	3,00	0,02
5	земли лесного фонда	379,00	1,9
6	земли водного фонда	80,80	0,4
7	земли запаса	-	-
	Итого	19775,80	100,0

Очень низкий уровень потенциального плодородия у 2747,3 га пашни, на 747,9 га земель подверглись сильной степени засоления из-за неправильной системы земледелия и нуждаются в коренной мелиорации.

1.4. Экономический потенциал территории

1.4.1. Сельское хозяйство, промышленность и сфера услуг

Экономическая база Нижнеяблочного сельского поселения представлена предприятиями, организациями и учреждениями по следующим видам экономической деятельности: сельское хозяйство; образование; здравоохранение и предоставление социальных услуг.

Сельское хозяйство является основной отраслью материального производства Нижнеяблочного сельского поселения. Климатические условия территории поселения позволяют заниматься выращиванием различных сельскохозяйственных культур, разведением крупного рогатого скота, свиней и птицы.

Таблица 4 Перечень сельскохозяйственных предприятий на территории поселения

№ п/п	Наименование предприятия	Местоположение	Вид деятельности
1	2	3	4
1	ИП КФХ Сердобинцев В.М.	х.Нижнеяблочный	Выращивание зерновых культур
2	Котельниковский филиал ФГБУ Управления «Волгоградмелиоводхоз»	х.Нижнеяблочный	Орошение

На территории поселения расположены 5 магазинов общей торговой площадью 95 м².

Таблица 5 Объекты сферы услуг и торговли на территории поселения

№	Наименование	Адрес	Площадь помещения, м ²	Численность персонала	Год постройки
1	2	3	4	5	6
1	Отделение ПАО «Сбербанк России»	х. Нижнеяблочный, ул.Сталинградская, 25	18, 6	1	1986

№	Наименование	Адрес	Площадь помещения, м ²	Численность персонала	Год постройки
1	2	3	4	5	6
2	Отделение почтовой связи ФГУП «Почта России»	х. Нижнеяблочный, ул.Сталинградская, 25	28,3	4	1986
3	Магазин «Катюша»	х. Нижнеяблочный, ул. Школьная, 8/2	20	1	1972
4	Магазин	х. Нижнеяблочный, ул. Сталинградская, 45/2	20	3	1974
5	Магазин	х. Верхнеяблочный, ул. Центральная, 2/1	20	1	1984
6	Здание администрации	х. Нижнеяблочный, ул. Сталинградская 25	-	10	-

1.4.2. Инвестиции

Согласно паспорту муниципального образования поселения в 2017 году инвестиции в основной капитал за счет средств муниципального бюджета составили 332 тыс. рублей.

1.4.3. Бюджетные процессы и муниципальное управление

Основной целью бюджетной и налоговой политики является повышение эффективности и результативности управления бюджетными средствами для обеспечения устойчивости и безопасности бюджетной системы, повышения эффективности бюджетных расходов для исполнения принятых расходных обязательств.

Доходы местного бюджета Нижнеяблочного сельского поселения за 4 квартал 2018 года, фактически исполненные составили 7684 тыс. руб. Из которых налоги на имущество – 842,4 тыс. руб., доходы от использования имущества, находящегося в государственной и муниципальной собственности, дотации бюджетам сельских поселений на выравнивание бюджетной обеспеченности – 1657 тыс. руб., субвенции бюджетам субъектам Российской Федерации и муниципальных образований – 74,1 тыс. руб., иные межбюджетные трансферты – 4258,2 тыс. руб.

В бюджет Нижнеяблочного сельского поселения перечислено безвозмездных поступлений в сумме 5989,3 тыс. рублей.

Исполнение расходов за 4 квартал 2018 года составляет 7665,8 тыс. руб. Доля расходов на выполнение общегосударственных вопросов составила 42 %, жилищно-коммунальное хозяйство – 22 %, культуру и кинематографию – 24,4%. Результат исполнения местного бюджета – (профицит) 18,6 тыс. руб.

1.5. Транспортная инфраструктура

1.5.1. Автомобильные дороги и автомобильный транспорт

По территории Нижнеяблочного сельского поселения проходят следующие региональные и межмуниципальные автомобильные дороги:

- Н-56 автомобильная дорога «Котельниково – Генераловский – Пугачевская»;
- Н-56-1 подъезд от автомобильной дороги «Котельниково – Генераловский – Пугачевская» к х.Нижнеяблочный;
- Н-60 автомобильная дорога «Нижнеяблочный – Чиганаки»;
- К-1 автомобильная дорога «Волгоград – Октябрьский – Котельниково – Зимовники – Сальск».

Транспортная инфраструктура Нижнеяблочного сельского поселения является составляющей транспортной инфраструктуры Котельниковского муниципального района Волгоградской области.

Развитие транспортной системы Нижнеяблочного сельского поселения является необходимым условием улучшения качества жизни населения. Автомобильные дороги имеют стратегическое значение для поселения. Определяют возможности развития поселения, по ним осуществляются автомобильные перевозки грузов и пассажиров.

Сеть автомобильных дорог обеспечивает мобильность населения и доступ к материальным ресурсам, позволяет расширить производственные возможности экономики за счет снижения транспортных издержек и затрат времени на перевозки. Автомобильный парк за последние несколько лет значительно вырос. В связи с этим повысилась мобильность населения и увеличилась доля перевозок на индивидуальном транспорте.

Основным видом транспорта, преобладающим в границах поселения, остается автомобильный транспорт, как в формате общественного транспорта, так и личного транспорта граждан.

Для целей обслуживания действующих производственных предприятий сохранится использование грузового транспорта.

Остановки автобуса расположены в х. Верхнеяблочный по ул. Заречная, 16 и при въезде в х. Нижнеяблочный.

1.5.2. Элементы транспортной инфраструктуры иных видов (железнодорожный, водный, авиа)

По территории Котельниковского муниципального района проходит железнодорожная линия Приволжской ордена Ленина железной дороги (ПВЖД) — один из 16 филиалов-дорог ОАО «Российские железные дороги».

Железнодорожная линия по территории поселения не проходит. Ближайшая железнодорожная станция Котельниково находится в г. Котельниково, в 22 км от х. Верхнеяблочный и в 35 км от х. Нижнеяблочный.

Пристани на территории поселения нет.

На территории Нижнеяблочного сельского поселения отсутствуют аэродромы. На расстоянии около 25 км от поселения в г. Котельниково расположен военный аэродром 704-го учебного авиационного полка, который не предназначен для гражданских перевозок.

1.5.3. Состояние улично-дорожной сети населенных пунктов

Учитывая экономическую ситуацию и сложившиеся условия, необходимо разработать и реализовать мероприятия по ремонту и содержанию существующих участков улично- дорожной сети, исходя из требований организации удобных транспортных связей жилых территорий с местами приложения труда и центрами культурно-бытового обслуживания, с учетом наиболее значительных грузо- и пассажиропотоков, а также пешеходной доступности объектов соцкультбыта и мест приложения труда.

Основным направлением развития дорожной сети будет являться обеспечение транспортной доступности застроенной территории и повышение качества, а также безопасности существующей дорожной сети.

Согласно паспорту муниципального образования Нижнеяблочного сельского поселения за 2017 г. общая протяженность улиц на территории поселения составляет 9,6 км, в т.ч. освещенных 9,6 км.

Таблица 6 Перечень автомобильных дорог общего пользования местного значения по состоянию на 01.01.2016

№ п/п	Наименование проезда, улицы (автодороги)	Материал сооружения	Протяженность, км
1	2	3	4
х. Нижнеяблочный			
1	Ул. Морская	грунт	0,75
2	Ул. Цимлянская	грунт	1,4
3	Ул. Центральная	грунт	1,3
4	Ул. Сталинградская	асфальт, грунт	1,5
5	Ул. Яблочная	грунт	0,26
6	Ул. Школьная	асфальт, грунт	0,3
7	Ул. Северная	грунт	0,5
8	Ул. Степная	грунт	0,22
9	Ул. Донская	грунт	0,3
10	Ул. Садовая	грунт	0,6
11	Ул. Мелиоративная	грунт	0,4
12	Ул. Солнечная	грунт	0,3
	ИТОГО		7,83
х. Верхнеяблочный			
1	Ул. Степная	грунт	0,4
2	Ул. Центральная	асфальт, грунт	1,0
3	Ул. Заречная	грунт	1,4
4	Ул. Вербная	грунт	0,3
5	Ул. Родниковая	грунт	0,4
	ИТОГО		3,5

1.6. Инженерная инфраструктура

1.6.1. Водоснабжение и водоотведение

Согласно паспорту муниципального образования за 2016 и 2017 гг. централизованное водоснабжение имеется только в х. Нижнеяблочный (одиночное протяжение сети составляет 15350 м, но в настоящее время 12800 м этой сети нуждается в замене).

Источником водоснабжения в х. Нижнеяблочный служат индивидуальные водозаборные скважины или колодцы.

На территории поселения также отсутствует централизованная канализация, жители пользуются выгребными ямами и септиками.

Таблица 7 Перечень объектов водоснабжения на территории поселения

№	Наименование	Адрес или описание местоположения	Марка насоса для водозабора / материал труб для водопровода	Мощность для водозабора / протяженность для водопровода	Техническое состояние
1	Водозаборная скважина	х. Нижнеяблочный	ЭЦВ 6-16-75	140 160 куб.м/год	хорошее
2	Водопровод	х. Нижнеяблочный- ул. Сталинградская, ул. Мелиоративная, ул. Садовая	асбестоцемент	1348,38	удовлетворительное
3	Водопровод	х. Нижнеяблочный – ул. Морская – ул. Цимлянская	асбестоцемент	3700	изношенность 70%
4	Водопровод	х. Нижнеяблочный – ул. Яблочная, ул. Донская, ул. Стеная, ул. Северная	асбестоцемент, пластик	1750	изношенность 70%
5	Водопровод	х. Нижнеяблочный – ул. Школьная	железо	1350	изношенность 70%
6	Водопровод	х. Нижнеяблочный – ул. Центральная – ул. Сталинградская	асбестоцемент	6450	изношенность 70%

1.6.2. Газоснабжение

Населенные пункты Нижнеяблочного сельского поселения не газифицированы.

Схемой территориального планирования Волгоградской области (далее – СТП ВО) до 2030 года, утвержденной Постановлением Администрации Волгоградской области от 14.09.2009 № 337-п (в ред. от 29.12.2016 №762-п), до 2025 года предполагалось завершение газификации района путем

строительства межпоселкового газопровода «х. Красноярский - х. Нижнеяблочный, х. Верхнеяблочный» с последующим строительством внутрипоселковых газопроводов в х. Нижнеяблочный и х. Верхнеяблочный. В актуализированной версии СТП ВО до 2030 года, утвержденной Постановлением Администрации Волгоградской области от 14.09.2009 № 337-п (в ред. от 24.12.2018 № 621-п), межпоселковый газопровод не предусмотрен, но строительство внутрипоселковых газопроводов в х. Нижнеяблочный и х. Верхнеяблочный запланировано.

1.6.3. Электроснабжение

Жилой фонд х. Нижнеяблочный обеспечен системами электроснабжения на 100%.

На территории поселения имеется ПС 110/35/6 кВ «Вишневая», проходят линии электропередач 6 кВ, 35 кВ, 110 кВ и кВ 220.

1.6.4. Теплоснабжение

В Нижнеяблочном сельском поселении отопление жилых домов и объектов культуры и образования осуществляется от индивидуальных котлов и печей.

1.6.5. Инженерная защита территории

Населенные пункты Нижнеяблочного поселения расположены вблизи Цимлянского водохранилища, которое в период весеннего половодья может подтапливать застроенную территорию (повышение уровня грунтовых вод).

Согласно Постановлению Правительства РФ от 18.04.2014 № 360 «Об определении границ зон затопления, подтопления», границы зон затопления, подтопления на территории поселения не утверждены.

Согласно информации, полученной от администрации Котельниковского муниципального района, на территории поселения находится участок коренного берега Цимлянского водохранилища, подверженный интенсивному процессу разрушения протяженностью 1100 п. м. Площадь территории, подверженной обрушению – 8,2 га.

По данным наблюдений ФГБУ «УВРЦВ» за период 2002-2011 г.г. в х. Нижнеяблочный средняя величина продвижения бровки коренного берега составляет 4,72 м, средняя интенсивность продвижения бровки берега составляет 4,72 м, средняя интенсивность продвижения бровки коренного берега – 0,94 м/год.

В зоне возможного размыва и обрушения находятся 37 жилых домов с приусадебными участками ул. Морской и ул. Почтовой, в которых проживает 108 человек.

1.6.6. Связь, телевидение и интернет

В х. Нижнеяблочный по адресу ул. Сталинградская, 25 расположено сельское отделение почтовой связи ФГУП Почта России, имеется доступ в интернет. Волоконно-оптические линии связи проходят по центральной и западной части территории сельского поселения.

Трансляцию телепрограмм на территорию Котельниковского муниципального района ведет существующий РТПЦ (ретранслятор расположен в п. Равнинный Чилековского сельского поселения Котельниковского муниципального района).

В Нижнеяблочном сельском поселении находится радиотехническая башня высотой 70 м БС №63113 «Волго-Нижнеяблочный».

Кроме того, на территории поселения имеются следующие объекты связи.

Таблица 8 Перечень объектов связи

№	Наименование	Местоположение
1	2	3
1	АТС	х. Нижнеяблочный, ул. Мелиоративная, 9
2	Таксофон	х. Нижнеяблочный, ул. Сталинградская, 25
3	Таксофон	х. Верхнеяблочный, ул. Центральная, 8

1.7. Социальная инфраструктура

1.7.1. Здравоохранение

Система оказания лечебно-профилактической помощи населению предлагается в виде функционального единства сети учреждений на основе единых нормативных потребностей городского и сельского населения с дифференциацией их по различным уровням обслуживания, на каждом из которых располагаются соответствующие типы лечебно-профилактических учреждений. В этой связи особую актуальность имеет последовательность и преемственность в работе различных типов учреждений, как единой системы территориального обслуживания населения Волгоградской области.

Государственная программа «Развитие здравоохранения Волгоградской области на 2014–2016 годы и на период до 2020 года» утверждена Постановлением Правительства Волгоградской области от 25.11.2013 № 666-п.

Таблица 9 Объекты здравоохранения на территории поселения

№	Наименование	Адрес	Численность медперсонала	Год постройки
1	2	3		4
1	ФАП Нижнеяблочный	х. Нижнеяблочный, ул. Северная 2	1	1985
2	ФАП Верхнеяблочный	х. Верхнеяблочный, ул. Центральная 4/1	1	1984

1.7.2. Образование

Приоритетное направление развития районной системы образования - обеспечение доступности и высокого качества образования для всех категорий населения независимо от возраста, состояния здоровья, места жительства и социального статуса.

Таблица 10 Объекты образования на территории поселения

№	Наименование	Адрес	Число мест	Количество учащихся	Год постройки	Техническое состояние / необходимость ремонта
1	2	3	4	5	6	7
1	МКОУ Нижнеяблочная СОШ	х. Нижнеяблочный, ул. Школьная 7	300	109	1984	не требует ремонта
2	МКОУ «Верхнеяблочная ООШ	х. Верхнеяблочный, ул. Центральная 8	101	26	1975	требуется ремонт кровли
3	МКДОУ детский сад «Дюймовочка»	х. Нижнеяблочный, ул. Сталинградская 25	55	48	1986	требуется замена части кровли, окон

Школы муниципального образования включают здания школ, столовые, систему отопления. Учебные кабинеты оборудованы необходимыми учебными пособиями и компьютерами. Столовые имеют оборудование необходимое для приготовления и приема пищи.

Детские сады оборудованы теплыми, светлыми игровыми комнатами, удобными спальными комнатами, системами отопления. Территории детских садов оснащены необходимым оборудованием для проведения занятий физической культурой.

1.7.3. Культура и отдых

На территории Нижнеяблочного сельского поселения расположены следующие объекты.

Таблица 11 Объекты культуры и отдыха на территории поселения

№	Наименование	Адрес	Кол-во мероприятий в год для ДК, кол-во экземпляров для библиотек	Общая площадь зданий в м ²	Год постройки	Техническое состояние / необходимость ремонта
1	2	3	4	5	6	7
1	Нижнеяблочный сельский Дом Культуры	х. Нижнеяблочный, ул. Школьная 10	170	347,8	1975	хорошее / не требует ремонта

№	Наименование	Адрес	Кол-во мероприятий в год для ДК, кол-во экземпляров для библиотек	Общая площадь зданий в м ²	Год постройки	Техническое состояние / необходимость ремонта
1	2	3	4	5	6	7
2	Верхнеблочный сельский клуб	х. Верхнеблочный, ул. Центральная 1	80	349,5	1986	хорошее / не требует ремонта
3	Нижнеблочная сельская библиотека	х. Нижнеблочный, ул. Сталинградская 25	5754	79,9	1986	удовлетворительное
4	Верхнеблочная сельская библиотека	х. Верхнеблочный, ул. Центральная 1	7457	54,4	1986	удовлетворительное

На базе Дома культуры проходят социально значимые мероприятия местного значения.

При ДК действует 8 клубных формирований, с общим количеством участников – 76 человек. Ежегодно проводится больше 150 культурно-досуговых и информационно-просветительских мероприятий с числом посетителей более 3 тысяч человек.

В сельских клубах работают кружки пения и танца. Эти кружки посещают граждане всех возрастных групп. Каждый здесь нашел занятие по интересам. Ежегодно учреждениями культуры проводится порядка 100 мероприятий для взрослого населения, учащихся школ, воспитанников летнего оздоровительного лагеря, детских садов.

Читатели сельских библиотек составляют 63 % жителей. Возраст читателей от 7 лет. Книжный фонд библиотек – 13238 экземпляров.

На территории поселения, в 1 км юго-западнее х. Нижнеблочный, имеются земли особо охраняемых территорий и объектов площадью 3 га, на которых расположена база отдыха.

1.7.4. Физическая культура, школьный и массовый спорт

Развитие физической культуры и спорта является одним из приоритетных направлений социальной политики.

В целях повышения в регионе численности населения, регулярно занимающегося физической культурой и спортом, необходимо развитие материально-технической базы физической культуры и спорта, строительство и реконструкция комплексных спортивных сооружений.

В Нижнеблочном сельском поселении функционируют следующие объекты.

Таблица 12 Объекты физической культуры, массового спорта и отдыха на территории поселения

№	Наименование	Адрес	Площадь помещения / сооружения, м ²	Количество занимающихся, чел.	Год постройки
1	2	3	4	5	6
1	Спортивный зал	х. Нижнеяблочный, ул. Школьная, 7	174,5	200	1984
2	Спортплощадка	х. Нижнеяблочный, ул. Северная	10750,00	58	нет данных
3	Детская площадка	х. Нижнеяблочный, ул. Сталинградская		нет данных	нет данных
4	Детская площадка	х. Нижнеяблочный, ул. Школьная		нет данных	нет данных
5	Спортплощадка	х. Верхнеяблочный, Центральная, 8		28	нет данных
6	Детская площадка	х. Верхнеяблочный, ул. Заречная		нет данных	нет данных
7	Детская площадка	х. Верхнеяблочный, ул. Заречная		нет данных	нет данных

1.8. Жилищный фонд

Жилой фонд сельского поселения представлен следующими типами: индивидуальные жилые дома с приусадебными участками в основном одноэтажные, одно-двухквартирные.

Размер приусадебных участков в сельском поселении составляет от 4 до 50 соток. Общая площадь жилых помещений по состоянию на 2018 год согласно программе комплексного развития социальной инфраструктуры Нижнеяблочного сельского поселения Котельниковского муниципального района Волгоградской области на 2018-2034 годы составляет 28000 м². Техническое состояние жилых домов можно оценить как удовлетворительное.

Таблица 13 Жилищный фонд по состоянию на 2018

№	Показатель	Единицы измерения	Значение
1	2	3	4
<i>Х. Нижнеяблочный</i>			
1	Количество домовладений	шт.	324
2	Общая площадь жилищного фонда, в т.ч.:	м ²	21300
2.1	индивидуальной жилой застройки	м ²	12250
2.2	блокированной жилой застройки	м ²	9050
2.3	многоквартирных жилых домов	м ²	-
3	Количество многоквартирных жилых домов	шт.	0
4	Площадь ветхого жилищного фонда	м ²	0
5	Площадь жилищного фонда, построенного за последние 5 лет	м ²	72
<i>Х. Верхнеяблочный</i>			
1	Количество домовладений	шт.	118
2	Общая площадь жилищного фонда, в т.ч.:	м ²	7000
2.1	индивидуальной жилой застройки	м ²	3900
2.2	блокированной жилой застройки	м ²	3100

№	Показатель	Единицы измерения	Значение
1	2	3	4
2.3	многоквартирных жилых домов	м ²	-
3	Количество многоквартирных жилых домов	шт.	0
4	Площадь ветхого жилищного фонда	м ²	0
5	Площадь жилищного фонда, построенного за последние 5 лет	м ²	0
<i>Всего по поселению</i>			
1	Количество домовладений	шт.	442
2	Общая площадь жилищного фонда, в т.ч.:	м ²	28300
2.1	индивидуальной жилой застройки	м ²	16150
2.2	блокированной жилой застройки	м ²	12150
2.3	многоквартирных жилых домов	м ²	-
3	Количество многоквартирных жилых домов	шт.	0
4	Площадь ветхого жилищного фонда	м ²	0
5	Площадь жилищного фонда, построенного за последние 5 лет	м ²	72

1.9. Санитарная очистка и благоустройство территории

1.9.1. Объекты специального назначения

Приоритет в регулировании деятельности по обращению с отходами производства и потребления принадлежит Федеральному закону от 24.06.1998 № 89-ФЗ «Об отходах производства и потребления», который определяет правовые основы обращения с отходами производства и потребления на территории РФ.

В соответствии с действующей Территориальной схемой в области обращения с отходами, в том числе твердыми коммунальными отходами, Волгоградской области, утвержденной приказом комитета от 16.09.2016 № 1310, отходы, образованные на территории Котельниковского муниципального района, транспортируются на лицензированные полигоны, эксплуатируемые ООО «Комус» и ООО «Спецпроект» в Светлоярском муниципальном районе Волгоградской области.

По данным регионального кадастра отходов Волгоградской области, утвержденного приказом комитета природных ресурсов и экологии Волгоградской области от 29.10.2015 № 1006 «О ведении регионального кадастра отходов на территории Волгоградской области», на территории Котельниковского муниципального района Волгоградской области в границах Нижнеяблочного сельского поселения две свалки твердых коммунальных отходов. Данные свалки по информации администрации поселения закрыты и подлежат рекультивации.

Таблица 14 Перечень объектов специального назначения на территории поселения

№	Наименование	Адрес или местоположение	Площадь, га	Статус
1	2	3	4	5
1	Кладбище х. Нижнеяблочный	х. Нижнеяблочный	1	Объект действует
2	Кладбище х. Верхнеяблочный	х. Верхнеяблочный	0,7	Объект действует

№	Наименование	Адрес или местоположение	Площадь, га	Статус
1	2	3	4	5
3	Свалка	1 км. от х. Нижнеяблочный	2	Объект закрыт
4	Свалка	1 км. от х. Верхнеяблочный	2	Объект закрыт
5	Полигон Минобороны РФ	х. Верхнеяблочный между балками Федорова, Великая и ст. Гремячая	2357,4	Объект действует (мишени для бомбометания)

Кроме того, на территории сельского поселения расположен молитвенный дом святителя Ионна Златоустого в х. Нижнеяблочный.

1.9.2. Учет потребностей маломобильных групп населения

К объектам, подлежащим оснащению специальными приспособлениями и оборудованием для свободного передвижения и доступа инвалидов и маломобильных граждан, относятся:

жилые здания;

административные здания и сооружения;

объекты культуры и культурно-зрелищные сооружения (театры, библиотеки, музеи, места отправления религиозных обрядов и т.д.);

объекты и учреждения образования и науки, здравоохранения и социальной защиты населения;

объекты торговли, общественного питания и бытового обслуживания населения, финансово-банковские учреждения;

физкультурно-оздоровительные, спортивные здания и сооружения, места отдыха, лесопарки, аллеи и пешеходные дорожки;

объекты и сооружения транспортного обслуживания населения ((станции и остановки всех видов городского и пригородного транспорта), связи и информации;

почтово-телеграфные объекты;

производственные объекты, объекты малого бизнеса и другие места приложения труда;

мемориальные и ритуальные здания и сооружения;

тротуары, переходы улиц, дорог и магистралей.

1.9.3. Объекты благоустройства и рекреации

В Нижнеяблочном сельском поселении имеются четыре детские площадки, две из которых расположены в х. Нижнеяблочный, а две - в х. Верхнеяблочный.

1.10. Существующие ограничения использования территории

1.10.1. Объекты культурного наследия (памятники истории и культуры) народов РФ

На территории Нижнеяблочного сельского поселения имеются объекты культурного наследия, включенные в Единый государственный реестр объектов культурного наследия народов Российской Федерации.

Таблица 15 Объекты культурного наследия на территории Нижнеяблочного сельского поселения

№	Наименование памятника	Регионального или местного значения	Адрес или местоположение
1	2	3	4
1	Братская могила советских воинов, погибших в период Сталинградской битвы	регионального	х. Верхнеяблочный, ул.Заречная, 32б
2	Братская могила советских воинов, погибших в период Сталинградской битвы	регионального	х. Нижнеяблочный, ул.Школьная, 10а

Таблица 16 Перечень памятников истории и культуры, расположенных на территории Выпасного сельского поселения Котельниковского муниципального района, согласно Постановлению Волгоградской областной Думы от 05.06.1997 № 62/706 «О постановке на государственную охрану памятников истории и культуры Волгоградской области».

№	Наименование объекта культурного наследия	Описание местоположения	Дата и номер НПА, утверждающего границы территории / нет (если не утвержден)
1	2	4	5
1	Курганный могильник «Нижнеяблочный»: 1 курган высотой 3 м, 1 курган высотой до 2 м	свх. «Нижне-Яблочный»	нет
2	Курган «Нижне-Яблочный-I» высотой 0,6 м.	свх. «Нижне-Яблочный»	нет
3	Курган в курганной группе – «Красноярская» 1 курган высотой до 2м	свх. «Нижне-Яблочный»	нет
4	Курган «Нижне-Яблочный-II» высотой 1,1 м	свх. «Нижне-Яблочный»	Приказ министерства культуры Волгоградской обл. от 07.03.2014 № 01-20/074
5	Курганный могильник «I»: 1 курган высотой 3 м, 2 кургана высотой до 2 м, 1 курган высотой 1 м, 5 курганов высотой до 1 м	свх. «Нижне-Яблочный»	нет
6	Курганный могильник «II»: 1 курган высотой 1 м, 3 кургана высотой до 1 м	свх. «Нижне-Яблочный»	нет
7	Курганный могильник «III»: 1 курган высотой до 2 м, 1 курган высотой 1 м, 4 кургана высотой до 1 м.	свх. «Нижне-Яблочный»	нет

1.10.1.1. Зоны охраны объектов культурного наследия

В соответствии со ст. 34 Федерального закона от 25.06.2002 № 73-ФЗ «Об объектах культурного наследия (памятниках истории и культуры)

народов Российской Федерации» в целях обеспечения сохранности объекта культурного наследия в его исторической среде на сопряженной с ним территории устанавливаются зоны охраны объекта культурного наследия:

- охранный зона объекта культурного наследия,
- зона регулирования застройки и хозяйственной деятельности,
- зона охраняемого природного ландшафта.

Необходимый состав зон охраны объекта культурного наследия определяется проектом зон охраны объекта культурного наследия.

Проекты зон охраны объектов культурного наследия, расположенных на территории Нижнеяблочного сельского поселения, отсутствуют.

1.10.1.2. Защитная зона объекта культурного наследия

Защитными зонами объектов культурного наследия являются территории, прилегающие к включенным в реестр памятникам и ансамблям, в границах которых запрещаются строительство объектов капитального строительства и их реконструкция, связанная с изменением их параметров (высоты, количества этажей, площади), за исключением строительства и реконструкции линейных объектов.

Защитные зоны не устанавливаются для объектов археологического наследия, некрополей, захоронений, расположенных в границах некрополей, произведений монументального искусства, а также памятников и ансамблей, расположенных в границах достопримечательного места, в которых соответствующим органом охраны объектов культурного наследия установлены предусмотренные федеральным законодательством требования и ограничения.

Утвержденные границы территорий объектов культурного наследия, указанных в п.1.10.1, отсутствуют.

Утвержденные границы территорий объектов культурного наследия, указанных в п.1.10.1, отсутствуют, за исключением границы территории Кургана «Нижнеяблочный-II» высотой 1,1 м, утвержденной Приказом министерства культуры Волгоградской области от 07.03.2014 № 01-20/074.

Также, на территории Нижнеяблочного сельского поселения Котельниковского муниципального района Волгоградской области находится выявленный объект культурного наследия одиночный курган «Верхнеяблочный-I».

Таблица 17 Защитные зоны объектов культурного наследия

№ п/п	Наименование объекта	Размер зоны, м	Основание	Информация о внесении в ЕГРН
1	2	3	4	5
1	Братская могила советских воинов, погибших в период Сталинградской битвы в х. Нижнеяблочный	200 (от линии внешней стены памятника)	Федеральный закон от 25.06.2002 № 73-ФЗ «Об объектах	отсутствует

№ п/п	Наименование объекта	Размер зоны, м	Основание	Информация о внесении в ЕГРН
1	2	3	4	5
2	Братская могила советских воинов, погибших в период Сталинградской битвы в х. Верхнеяблочный		культурного наследия (памятников истории и культуры) народов Российской Федерации»	отсутствует

1.10.1.3. Сведения об утвержденных предметах охраны и границах территорий исторических поселений федерального значения и исторических поселений регионального значения

Исторические поселения федерального значения и исторические поселения регионального значения на рассматриваемой территории отсутствуют.

1.10.2. Объекты транспортной инфраструктуры

1.10.2.1. Охранная зона железных дорог

В связи с отсутствием на территории Нижнеяблочного сельского поселения железных дорог, охранные зоны железных дорог отсутствуют.

1.10.2.2. Придорожные полосы автомобильных дорог

Для автомобильных дорог, за исключением автомобильных дорог, расположенных в границах населенных пунктов, устанавливаются придорожные полосы.

Строительство, реконструкция в границах придорожных полос автомобильной дороги объектов капитального строительства, объектов, предназначенных для осуществления дорожной деятельности, объектов дорожного сервиса, установка рекламных конструкций, информационных щитов и указателей допускаются при наличии согласия в письменной форме владельца автомобильной дороги.

Это согласие должно содержать технические требования и условия, подлежащие обязательному исполнению лицами, осуществляющими строительство, реконструкцию в границах придорожных полос автомобильной дороги таких объектов, установку рекламных конструкций, информационных щитов и указателей (далее в настоящей статье - технические требования и условия, подлежащие обязательному исполнению).

Таблица 18 Придорожные полосы автомобильных дорог

№ п/п	Наименование объекта	Размер зоны, м	Основание	Информация о внесении в ЕГРН
1	2	3	4	5
1	Н-56 автомобильная дорога «Котельниково – Генераловский – Пугачевская»	50	Федеральный закон от 08.11.2007 № 257-ФЗ «Об автомобильных дорогах и о дорожной деятельности в Российской Федерации и о внесении изменений в отдельные законодательные акты Российской Федерации»	отсутствует
2	Н-56-1 подъезд от автомобильной дороги «Котельниково – Генераловский – Пугачевская»	50		
3	Н-60 автомобильная дорога «Нижнеяблочный – Чиганак»	50		
4	К-1 автомобильная дорога «Волгоград – Октябрьский – Котельниково – Зимовники – Сальск».	50		

1.10.2.3. Охранная зона объектов инфраструктуры метрополитена

В связи с отсутствием на территории Нижнеяблочного сельского поселения объектов инфраструктуры метрополитена, охранные зоны объектов инфраструктуры метрополитена отсутствуют.

1.10.3. Объекты инженерной инфраструктуры

В целях обеспечения нормальной эксплуатации сооружений, устройств и других объектов инженерной инфраструктуры, на землях, прилегающих к этим объектам, могут устанавливаться охранные зоны, в которых вводятся особые условия землепользования.

Порядок установления охранных зон, их размеров и режим пользования землями охранных зон определяются для каждого вида инженерной инфраструктуры в соответствии с действующим законодательством.

1.10.3.1. Охранная зона объектов электроэнергетики (объектов электросетевого хозяйства и объектов по производству электрической энергии)

Земельные участки, входящие в охранные зоны электрических сетей, не изымаются у землепользователей и используются ими с обязательным соблюдением правил охраны электрических сетей. В соответствии с Постановлением Правительства РФ от 24.02.2009 № 160 в пределах охранных зон без письменного решения о согласовании сетевых организаций юридическим и физическим лицам запрещаются:

а) строительство, капитальный ремонт, реконструкция или снос зданий и сооружений;

б) горные, взрывные, мелиоративные работы, в том числе связанные с временным затоплением земель;

в) посадка и вырубка деревьев и кустарников;

г) дноуглубительные, землечерпальные и погрузочно-разгрузочные работы, добыча рыбы, других водных животных и растений придонными орудиями лова, устройство водоемов, колка и заготовка льда (в охранных зонах подводных кабельных линий электропередачи);

д) проход судов, у которых расстояние по вертикали от верхнего крайнего габарита с грузом или без груза до нижней точки провеса проводов переходов воздушных линий электропередачи через водоемы менее минимально допустимого расстояния, в том числе с учетом максимального уровня подъема воды при паводке;

е) проезд машин и механизмов, имеющих общую высоту с грузом или без груза от поверхности дороги более 4,5 метра (в охранных зонах воздушных линий электропередачи);

ж) земляные работы на глубине более 0,3 метра (на вспахиваемых землях на глубине более 0,45 метра), а также планировка грунта (в охранных зонах подземных кабельных линий электропередачи);

з) полив сельскохозяйственных культур в случае, если высота струи воды может составить свыше 3 метров (в охранных зонах воздушных линий электропередачи);

и) полевые сельскохозяйственные работы с применением сельскохозяйственных машин и оборудования высотой более 4 метров (в охранных зонах воздушных линий электропередачи) или полевые сельскохозяйственные работы, связанные с вспашкой земли (в охранных зонах кабельных линий электропередачи);

к) размещать детские и спортивные площадки, стадионы, рынки, торговые точки, полевые станы, загоны для скота, гаражи и стоянки всех видов машин и механизмов, садовые, огородные земельные участки и иные объекты недвижимости, расположенные в границах территории ведения гражданами садоводства или огородничества для собственных нужд, объекты жилищного строительства, в том числе индивидуального (в охранных зонах воздушных линий электропередачи);

л) складировать или размещать хранилища любых, в том числе горюче-смазочных, материалов;

м) устраивать причалы для стоянки судов, барж и плавучих кранов, бросать якоря с судов и осуществлять их проход с отданными якорями, цепями, лотами, волокушами и тралами (в охранных зонах подводных кабельных линий электропередачи).

Таблица 19 Охранные зоны объектов электроэнергетики

№ п/п	Наименование объекта	Размер зоны, м	Основание	Информация о внесении в ЕГРН
1	2	3	4	5

№ п/п	Наименование объекта	Размер зоны, м	Основание	Информация о внесении в ЕГРН
1	2	3	4	5
1	ПС 110 кВ	20 (по информации из ЕГРН)	СанПиН 2971-84 «Защита населения от воздействия электрического поля, создаваемого воздушными линиями электропередачи переменного тока промышленной частоты»	внесено
2	ПС 35 кВ	15 (по информации из ЕГРН)		
3	ВЛ 500 кВ	40 (по информации из ЕГРН)		
4	ВЛ 220 кВ	33 (по информации из ЕГРН)		
5	ВЛ 110 кВ	23 (по информации из ЕГРН)		
6	ВЛ 35 кВ	18 (по информации из ЕГРН)		
7	ВЛ 6 кВ	10 (по информации из ЕГРН)		

1.10.3.2. Охранная зона трубопроводов (газопроводов, нефтепроводов и нефтепродуктопроводов, аммиакопроводов)

На территории Нижнеяблочного сельского поселения отсутствуют трубопроводы (газопроводы, нефтепроводы и нефтепродуктопроводы, аммиакопроводы). В связи с их отсутствием охранные зоны трубопроводов отсутствуют.

1.10.3.3. Охранная зона линий и сооружений связи

Порядок установления охранных зон линий и сооружений связи и линий и сооружений радиодифракции определен постановлением Правительства Российской Федерации от 09.06.1995 № 578 «Об утверждении Правил охраны линий и сооружений связи Российской Федерации» (далее - Правила охраны).

Границы охранных зон на трассах подземных кабельных линий связи, расположенных в городах и других населенных пунктах, определяются владельцами или предприятиями, эксплуатирующими эти линии (пункт 10 Правил охраны). Конкретные параметры охранных зон таких линий связи в каком-либо акте не установлены.

Правила технической эксплуатации первичных сетей взаимовязанной сети связи Российской Федерации. Книга 3. Правила технической эксплуатации линейно-кабельных сооружений междугородных линий передачи, утвержденные приказом Госкомсвязи России от 19.10.1998 № 187, устанавливают необходимость защиты линейно-кабельных сооружений связи от внешних электромагнитных влияний и от коррозии, а также определяют, что необходимость защиты линейных сооружений, выбор и объем защитных мер при строительстве определяются проектом кабельной линии, выполненным в соответствии с действующими нормативно-техническими указаниями и рекомендациями.

Подземная волокно - оптическая линия связи (ВОЛС) в границах Котельниковского муниципального района проходит по центральной и западной части территории Нижнеяблочного сельского поселения.

1.10.3.4. Зона ограничений передающего радиотехнического объекта, являющегося объектом капитального строительства

Таблица 20 Зона ограничений передающего радиотехнического объекта, являющегося объектом капитального строительства

№ п/п	Наименование объекта	Размер зоны, м	Основание	Информация о внесении в ЕГРН
1	2	3	4	5
1	2 антенно-мачтовых сооружения	1) 1/3 от высоты 2) 23,3 м	СанПиН 2.1.8/2.2.4.1383-03 «Гигиенические требования к размещению и эксплуатации передающих радиотехнических объектов»	отсутствует

1.10.3.5. Иные зоны с особыми условиями использования территории от объектов инженерной инфраструктуры

В связи с отсутствием соответствующих объектов на территории Нижнеяблочного сельского поселения, отсутствуют зоны минимальных расстояний до магистральных или промышленных трубопроводов; охранные зоны гидроэнергетических сооружений; охранные зоны тепловых сетей.

1.10.4. Объекты специального и иного назначения

1.10.4.1. Приаэродромная территория

В соответствии с информацией, размещенной на сайте Министерства обороны РФ, аэродром «Котельниково» расположен на юго-западной окраине города Котельниково Волгоградской обл.

В соответствии с требованиями п. 93 Федеральных авиационных правил «Нормы годности к эксплуатации аэродромов государственной авиации» утвержденных приказом Министра обороны Российской Федерации от 2 ноября 2006 года № 455 дсп, приаэродромная территория аэродрома 1 класса «Котельниково» в плане имеет форму прямоугольника с размерами 60×30 км, и описана координатами:

Таблица 21 Координаты приаэродромной территории аэродрома «Котельниково»

№ точки на карте (схеме)	Широта	Долгота
1	2	3
1	47°54'32"	042°54'34"
2	47°34'08"	043°31'50"
3	47°21'36"	043°16'46"

4	47°41'54"	042°39'33"
---	-----------	------------

Размеры участков полос воздушных подходов аэродрома установлены в соответствии с требованиями п. 94 Федеральных авиационных правил «Нормы годности к эксплуатации аэродромов государственной авиации», утвержденных приказом Министра обороны Российской Федерации от 2 ноября 2006 года № 455 дсп. В целях обеспечения безопасности полетов воздушных судов при наборе высоты после взлета и снижении при заходе на посадку для каждой ИВПП установлены полосы воздушных подходов в границах:

- ближние границы – прилегают к концам летной полосы и совпадают с ней по размерам;
- дальние границы – параллельны ближним границам и расположены на расстоянии 10650 м от конца летной полосы с обоими направлениями взлета (посадки) соответственно;
- боковые границы – начинаются от ближней границы ПВП и расходятся под углом 15° в каждую сторону от продолжения осевой линии ВПП до пересечения с линиями параллельными продолжению оси ВПП, отстоящими от оси ВПП на расстоянии по 1 км в обе стороны, и далее до пересечения с дальней границей полосы воздушных подходов (боковые границы полос воздушных подходов в пределах КПБ совпадают с боковыми границами летной полосы).

Территория Нижнеяблочного сельского поселения частично находится на приаэродромной территории аэродрома «Котельниково».

1.10.4.2. Иные объекты специального и иного назначения

В связи с отсутствием соответствующих объектов, на территории Нижнеяблочного сельского поселения отсутствуют зоны охраняемых объектов; охранная зона пунктов государственной геодезической сети, государственной нивелирной сети и государственной гравиметрической сети; зона наблюдения; зона безопасности с особым правовым режимом.

1.10.5. Объекты природы и экологического мониторинга

1.10.5.1. Охранная зона особо охраняемой природной территории (государственного природного заповедника, национального парка, природного парка, памятника природы)

В соответствии с перечнями особо охраняемых природных территорий регионального и местного значения, утвержденными приказом комитета природных ресурсов, лесного хозяйства и экологии Волгоградской области от 10.01.2019 № 63 «Об утверждении перечней особо охраняемых природных территорий регионального и местного значения», на территории

Нижнеяблочного сельского поселения Котельниковского муниципального района Волгоградской области особо охраняемые природные территории регионального и местного значения отсутствуют.

1.10.5.2. Охранная зона стационарных пунктов наблюдений за состоянием окружающей среды, ее загрязнением

На территории Нижнеяблочного сельского поселения стационарные пункты государственной наблюдательной сети за состоянием окружающей среды отсутствуют.

1.10.5.3. Округ санитарной (горно-санитарной) охраны лечебно-оздоровительных местностей, курортов и природных лечебных ресурсов

Для охраны лечебно-оздоровительных местностей и курортов федерального значения необходимо создавать округа санитарной и горно-санитарной охраны с регламентированным режимом хозяйствования, проживания и природопользования, обеспечивающим сохранение природных лечебных ресурсов и защиту их от загрязнения и преждевременного истощения.

На территории Нижнеяблочного сельского поселения лечебно-оздоровительные местности и курорты федерального значения отсутствуют.

1.10.6. Водные объекты

1.10.6.1. Водоохранная (рыбоохранная) зона, прибрежная защитная полоса

Таблица 22 Водоохранная зона

№ п/п	Наименование объекта	Размер зоны, м	Основание	Информация о внесении в ЕГРН
1	2	3	4	5
1	Цимлянское водохранилище	200 (по информации из ЕГРН)	Водный кодекс РФ	внесена
2	Магистральный канал	50		отсутствует
3	Пруд Верхнеяблочный	50		

В границах водоохраных зон запрещается:

- использование сточных вод для удобрения почв;
- размещение кладбищ, скотомогильников, мест захоронения отходов производства и потребления, радиоактивных, химических, взрывчатых, токсичных, отравляющих и ядовитых веществ;
- осуществление авиационных мер по борьбе с вредителями и болезнями растений;

- движение и стоянка транспортных средств (кроме специальных транспортных средств), за исключением их движения по дорогам и стоянки на дорогах и в специально оборудованных местах, имеющих твердое покрытие.

В границах прибрежных защитных полос наряду с вышеперечисленными ограничениями запрещаются:

- распашка земель;
- размещение отвалов размываемых грунтов;
- выпас сельскохозяйственных животных, организация для них летних лагерей.

Таблица 23 Прибрежная защитная полоса

№ п/п	Наименование объекта	Размер зоны, м	Основание	Информация о внесении в ЕГРН
1	2	3	4	5
1	Цимлянское водохранилище	200 (по информации из ЕГРН)	Водный кодекс РФ	внесена
2	Магистральный канал	50		отсутствует
3	Пруд Верхнеяблочный	50		

Полоса земли вдоль береговой линии (границы водного объекта) водного объекта общего пользования (береговая полоса) предназначена для общего пользования.

Ширина береговой полосы водных объектов общего пользования протяженностью более 10 км, составляет двадцать метров.

1.10.6.2. Рыбохозяйственная заповедная зона

На территории Нижнеяблочного сельского поселения рыбохозяйственная заповедная зона отсутствует.

1.10.6.3. Зоны санитарной охраны источников питьевого и хозяйственно-бытового водоснабжения, а также устанавливаемые в случаях, предусмотренных Водным кодексом Российской Федерации, в отношении подземных водных объектов зоны специальной охраны

Основной целью создания и обеспечения режима в зонах санитарной охраны источников питьевого водоснабжения (ЗСО) является санитарная охрана от загрязнения источников водоснабжения и водопроводных сооружений, а также территорий, на которых они расположены. ЗСО организуются в составе трех поясов: первый пояс (строгoго режима) включает территорию расположения водозаборов, площадок всех водопроводных сооружений и водопроводящего канала. Его назначение - защита места водозабора и водозаборных сооружений от случайного или умышленного загрязнения и повреждения. Второй и третий пояса (пояса ограничений)

включают территорию, предназначенную для предупреждения загрязнения воды источников водоснабжения.

Санитарная охрана водоводов обеспечивается санитарно-защитной полосой. В каждом из трех поясов, а также в пределах санитарно-защитной полосы, соответственно их назначению, устанавливается специальный режим и определяется комплекс мероприятий, направленных на предупреждение ухудшения качества воды.

В зонах санитарной охраны источников водоснабжения запрещается сброс нечистот, мусора, навоза, промышленных отходов, ядохимикатов и пр.

Таблица 24 Зоны санитарной охраны источников питьевого и хозяйственного водоснабжения, санитарно-защитные полосы

№ п/п	Наименование объекта	Размер зоны, м	Основание	Информация о внесении в ЕГРН
1	2	3	4	5
1	Водопроводы при отсутствии грунтовых вод	по обе стороны от крайних линий водопровода 10 м	СанПиН 2.1.4.1110-02 «Зоны санитарной охраны источников водоснабжения и водопроводов питьевого назначения»	отсутствует
2	Водозаборная скважина	1 пояс – 50 (недостаточно защищенные подземные воды)		

В каждом из трех поясов, а также в пределах санитарно-защитной полосы, соответственно их назначению, устанавливается специальный режим и определяется комплекс мероприятий, направленных на предупреждение ухудшения качества воды.

В зонах санитарной охраны источников водоснабжения запрещается сброс нечистот, мусора, навоза, промышленных отходов, ядохимикатов и пр.

1.10.6.4. Зоны затопления и подтопления

По информации Комитета по обеспечению безопасности жизнедеятельности населения Волгоградской области территории, подверженные затоплению и подтоплению в Нижнеяблочном сельском поселении отсутствуют.

Границы зон затопления и подтопления не установлены, зоны затопления и подтопления отсутствуют.

По информации, полученной от администрации поселения, потенциальному подтоплению паводковыми водами подвержена территория х. Верхнеяблочный, в районе ул. Вербная.

1.10.7. Промышленные объекты и производства, объекты транспорта, связи, сельского хозяйства, энергетики, опытно-

экспериментальных производств, объекты коммунального назначения, спорта, торговли, общественного питания и др., являющиеся источниками воздействия на среду обитания и здоровье человека

1.10.7.1. Санитарно-защитная зона

В целях обеспечения безопасности населения и в соответствии с Федеральным законом «О санитарно-эпидемиологическом благополучии населения» от 30.03.99 № 52-ФЗ, вокруг объектов и производств, являющихся источниками воздействия на среду обитания и здоровье человека, устанавливается специальная территория с особым режимом использования санитарно-защитная зона (далее - СЗЗ).

По своему функциональному назначению санитарно-защитная зона является защитным барьером, обеспечивающим уровень безопасности населения при эксплуатации объекта в штатном режиме.

Санитарные разрывы – расстояние от источника химического, биологического и (или) физического воздействия, которое уменьшает воздействие до значений гигиенических нормативов.

Таблица 25 Санитарно-защитные зоны и санитарные разрывы

№ п/п	Наименование объекта	Размер зоны, м	Основание	Информация о внесении в ЕГРН
1	2	3	4	5
Санитарно-защитные зоны				
1	Свинарник	100	СанПиН 2.2.1/2.1.1.1200-03 «Санитарно-защитные зоны и санитарная классификация предприятий, сооружений и иных объектов» (с изменениями 25.04.2014)	отсутствует
2	Площадка для временного накопления ТКО	100		отсутствует
3	Кладбище	50		отсутствует
4	Зерносклад, МТМ, крытый ток	50		отсутствует
Санитарные разрывы				
7	ВЛ напряжением 500 кВ	30	СанПиН 2.2.1/2.1.1.1200-03 «Санитарно-защитные зоны и санитарная классификация предприятий, сооружений и иных объектов» (с изменениями 25.04.2014)	отсутствует

1.10.8. Иные объекты

1.10.8.1. Охотничьи угодья

В соответствии с Федеральным законом от 24.07.2009 № 209-ФЗ «Об охоте и сохранении охотничьих ресурсов и о внесении изменений в отдельные законодательные акты Российской Федерации» при осуществлении

градостроительной деятельности (территориальном планировании, градостроительном зонировании, планировке территории, архитектурно-строительном проектировании, строительстве, реконструкции, капитальном ремонте объектов капитального строительства) должны применяться меры по сохранению охотничьих ресурсов и среды их обитания.

В целях сохранения охотничьих ресурсов в соответствии с Лесным кодексом Российской Федерации и другими федеральными законами создаются особо защитные участки лесов и другие зоны охраны охотничьих ресурсов, в которых их использование ограничивается. Порядок установления на местности границ зон охраны охотничьих ресурсов утвержден Приказом Министерства природных ресурсов и экологии РФ от 12.11.2010 № 503.

В границах Нижнеяблочного сельского поселения располагается закрепленное охотничье угодье «Красноярское».

Перечень границ охотничьих угодий и соответствующие схемы утверждены постановлением Губернатора Волгоградской области от 21.02.2018 № 146 «Об утверждении схемы размещения, использования и охраны охотничьих угодий на территории Волгоградской области».

1.10.8.2. Особо ценные продуктивные сельскохозяйственные угодья

Перечень особо ценных продуктивных сельскохозяйственных угодий, использование которых для целей, не связанных с ведением сельского хозяйства, не допускается утвержден приказом комитета сельского хозяйства Волгоградской области от 29.12.2018 № 439.

1.10.8.4. Горные отводы

Порядок оформления горных отводов установлен Инструкцией по оформлению горных отводов для разработки месторождений полезных ископаемых, утвержденной Министерством природных ресурсов России 07.02.98 № 56, Госгортехнадзором России 31.12.97 № 58, согласно которой границы горного отвода устанавливаются в целях обеспечения рационального использования и охраны недр при разработке месторождений полезных ископаемых, охраны окружающей среды от вредного влияния горных работ при добыче полезных ископаемых, обеспечения безопасности при ведении горных работ, защиты интересов недропользователя и государства.

Строительство объектов капитального строительства на земельных участках, расположенных за границами населенных пунктов, размещение подземных сооружений за границами населенных пунктов разрешаются только после получения заключения федерального органа управления государственным фондом недр или его территориального органа об

отсутствии полезных ископаемых в недрах под участком предстоящей застройки.

Перечень недропользователей, имеющих лицензию указан в п.1.3.3.

Раздел 2. Сведения о планируемых объектах федерального значения и планируемых объектах регионального значения

2.1. Виды, назначение и наименования объектов федерального значения, объектов регионального значения, планируемых для размещения на территориях поселения, их основные характеристики, местоположение

В соответствии со Схемами территориального планирования Российской Федерации в различных областях, предусмотренных Градостроительным кодексом Российской Федерации, на территории на территории Нижнеяблочного сельского поселения Волгоградской области объекты федерального значения не запланированы.

Согласно Схеме территориального планирования Волгоградской области до 2030 года (далее – СТП ВО), утвержденной Постановлением Администрации Волгоградской области от 14.09.2009 № 337-п (в ред. от 24.12.2018 № 621-п), на территории Нижнеяблочного сельского поселения планируются следующие объекты регионального значения.

Таблица 26 Планируемые объекты регионального значения

Номер объекта на карте СТП ВО	Назначение	Наименование	Местоположение	Функциональная зона, в которой планируется размещение объекта согласно генеральному плану (за исключением линейных объектов)
1	2	3	4	5
1-172	Развитие автомобильных дорог регионального или межмуниципального значения	автомобильная дорога подъезд к х.Красноярский от автомобильной дороги «Волгоград – Октябрьский – Котельниково – Зимовники – Сальск»	Котельниковский муниципальный район	линейный объект
8-162	Обеспечение развития сельскохозяйственного хозяйства	потенциально орошаемые земельные участки сельскохозяйственного назначения	Котельниковский муниципальный район	зона сельскохозяйственного использования
12-63	Газопровод внутрипоселковый	внутрипоселковый газопровод в х. Нижнеяблочный, Котельниковский район	Котельниковский муниципальный район, х. Нижнеяблочный	линейный объект

Номер объекта на карте СТП ВО	Назначение	Наименование	Местоположение	Функциональная зона, в которой планируется размещение объекта согласно генеральному плану (за исключением линейных объектов)
1	2	3	4	5
12-64	Газопровод внутрипоселковый	внутрипоселковый газопровод в х. Верхнеяблочный, Котельниковский район	Котельниковский муниципальный район, х. Верхнеяблочный	линейный объект
18-5	Объект водоснабжения	водозаборные сооружения, станция водоподготовки. Проектирование и строительство сооружений	Котельниковский муниципальный район	зона инженерной инфраструктуры
18-6	Объект водоснабжения	групповые водоводы. Проектирование и строительство. Для города Котельниково, хуторов Нагольного, Пимено-Черни, Нижние Черни, Васильевского, Семичного, Захарова, Майоровского, Похлебина, Верхнеяблочного, Нижнеяблочного, Красноярского, Чиганаки, поселка Ленина, ж/д станции Гремячей	Котельниковский муниципальный район	линейный объект

2.2. Характеристики зон с особыми условиями использования территорий в случае, если установление таких зон требуется в связи с размещением данных объектов

Таблица 27 Зоны с особыми условиями использования территорий, на которых планируются объекты регионального значения

№	Наименование объекта	Вид зоны с особыми условиями использования территории	Характеристики зоны с особыми условиями использования территории	Нормативный правовой акт, которым предусмотрено выделение зоны
1	2	3	4	5

1-172	Автомобильная дорога подъезд к х.Красноярский от автомобильной дороги «Волгоград – Октябрьский – Котельниково – Зимовники – Сальск»	придорожная полоса автомобильной дороги	50	Федеральный закон от 08.11.2007 № 257-ФЗ «Об автомобильных дорогах и о дорожной деятельности в Российской Федерации и о внесении изменений в отдельные законодательные акты Российской Федерации»
12-63	Внутрипоселковый газопровод в х. Нижнеяблочный, Котельниковский район	охранная зона инженерных коммуникаций	2 м от оси трубопровода	Постановление Правительства РФ от 20 ноября 2000 г. № 878 «Об утверждении Правил охраны газораспределительных сетей» (с изменениями и дополнениями)
12-64	Внутрипоселковый газопровод в х. Верхнеяблочный, Котельниковский район			
18-5	Водозаборные сооружения, станция водоподготовки. Проектирование и строительство сооружений	зона санитарной охраны источников питьевого и хозяйственного водоснабжения	1 пояс – 50 (недостаточно защищенные подземные воды) 2 и 3 пояс - определяется гидродинамическим расчетом по обе стороны от крайних линий водопровода 10 м	СанПиН 2.1.4.1110-02 «Зоны санитарной охраны источников водоснабжения и водопроводов питьевого назначения»
18-6	Групповые водоводы. Проектирование и строительство. Для города Котельниково, хуторов Нагольного, Пимено-Черни, Нижние Черни, Васильевского, Семичного, Захарова, Майоровского, Похлебина, Верхнеяблочного, Нижнеяблочного, Красноярского, Чиганаки, поселка Ленина, ж/д станции Гремячей			

Раздел 3. Сведения о планируемых объектах местного значения муниципального района

3.1. Виды, назначение и наименования объектов местного значения муниципального района, планируемых для размещения на территории поселения, их основные характеристики, местоположение

В схеме территориального планирования Котельниковского муниципального района, утвержденной решением Котельниковского районного Совета народных депутатов Волгоградской области от 30.03.2018 № 52/397, отсутствуют планируемые объекты местного значения муниципального района на территории Нижнеяблочного сельского поселения.

3.2. Характеристики зон с особыми условиями использования территорий в случае, если установление таких зон требуется в связи с размещением данных объектов

Установление зон с особыми условиями использования территории в связи с отсутствием планируемых объектов местного значения муниципального района не требуется.

Раздел 4. Оценка возможного влияния планируемых для размещения объектов местного значения поселения на комплексное развитие его территории

4.1. Прогноз изменения численности населения

Фактическая численность населения Нижнеяблочного сельского поселения по Всероссийской переписи 2010 года составляла 1510 человек. Численность населения по населенным пунктам за 2019 год по данным паспорта социально-экономического развития указана в таблице.

Таблица 28 Численность населения по населенным пунктам по состоянию на 2019 год

№	Наименование населенного пункта	Общее число жителей по данным Всероссийской переписи населения в 2010 году, чел.	Общее число жителей в 2019 году, чел.	Прогнозируемая численность населения до 2039 г, чел.
1	2	4	3	5
1	х. Нижнеяблочный	1174	1081	890
2	х. Верхнеяблочный	336	302	234
	Всего по поселению	1510	1383	1124

Генеральным планом предусматривается численность населения на расчетный период (2039год) в размере 1124 человек. Для прогнозирования численности населения использовался метод экстраполяции.

4.2. Анализ нормативов градостроительного проектирования

При подготовке предложений по размещению объектов местного значения поселения учитывались местные нормативы градостроительного проектирования Нижнеяблочного сельского поселения, местные нормативы градостроительного проектирования Котельниковского муниципального района, региональные нормативы градостроительного проектирования Волгоградской области в части минимального уровня обеспеченности объектами местного значения и их доступности для населения.

Приказом комитета архитектуры и градостроительства Волгоградской области от 24.10.2017 № 151-ОД «О внесении изменений в приказ комитета строительства Волгоградской области от 21 марта 2016 № 114-ОД «Об утверждении региональных нормативов градостроительного проектирования Волгоградской области» установлены предельные значения расчетных показателей минимально допустимого уровня обеспеченности объектами местного значения населения сельского поселения и расчетных показателей минимально допустимого уровня обеспеченности такими объектами населения поселения.

Перечень объектов местного значения, приведенный в региональных нормативах градостроительного проектирования, является открытым и соответствует как федеральному законодательству, так и градостроительным, социально-экономическим и природно-ландшафтным особенностям территории Волгоградской области и местному законодательству.

Местные нормативы градостроительного проектирования Котельниковского муниципального района утверждены решением совета народных депутатов Котельниковского муниципального района от 21.05.2017 № 41/298 и не содержат предельные значения расчетных показателей минимально допустимого уровня обеспеченности объектами местного значения населения сельского поселения и расчетных показателей минимально допустимого уровня обеспеченности такими объектами населения поселения. В связи с этим, для анализа МНПП МР не использовались.

Местные нормативы градостроительного проектирования Нижнеяблочного сельского поселения утверждены решением совета народных депутатов Нижнеяблочного сельского поселения Котельниковского муниципального района от 30.10.2017 № 31/61.

Развитие сети объектов местного значения и организация предоставления услуг населению направлено на повышения их качества и осуществляется на основании стратегий (программ) развития отраслей экономики, приоритетных национальных проектов, межгосударственных программ, программ социально-экономического развития Волгоградской области, планов и программ комплексного социально-экономического развития муниципальных образований с учетом программ, принятых в установленном порядке и реализуемых за счет средств федерального бюджета, бюджета Волгоградской области, местных бюджетов, решений органов государственной власти, органов местного самоуправления в соответствии с федеральными законами в других областях.

Основная цель – обеспечить в соответствии с Конституцией РФ права граждан на получение государственных и муниципальных услуг, повышение уровня их качества, создание благоприятной среды жизнедеятельности.

Согласно пункту 20 статьи 1 Градостроительного кодекса Российской Федерации, под объектами местного значения муниципального сельского поселения понимаются объекты капитального строительства, иные объекты, территории, которые необходимы для осуществления органами местного самоуправления полномочий по вопросам местного значения и в пределах переданных государственных полномочий в соответствии с федеральными законами, законом субъекта Российской Федерации, уставом муниципального образования и оказывают существенное влияние на социально-экономическое развитие сельского поселения.

Таблица 29 Обоснование необходимости размещения планируемых объектов местного значения Нижнеяблочного сельского поселения Котельниковского муниципального района по нормативам градостроительного проектирования

№ п/п	Наименование объекта местного значения сельского поселения	Значение показателя обеспеченности		Значение показателя доступности		Фактическое состояние		Вывод
		РНГП*	МНГП СП	РНГП	МНГП СП	обеспеченности	доступности	
1	2	3	4	5	6	7	8	9
Область инженерно-технического обеспечения								
1	Комплекс сооружений электроснабжения	Объем электропотребления 960 кВт ч/год на 1 чел.	Объем электропотребления 950 кВт ч/год на 1 чел.	Удаленность 500 м	Удаленность 500 м	Данные отсутствуют	Данные отсутствуют	Не относится к полномочиям сельского поселения
2	Комплекс сооружений газоснабжения	Объем газопотребления 222 м3/год на 1 человека	Объем газопотребления 220 м3/год на 1 человека	Удаленность 500 м	Удаленность 500 м	Данные отсутствуют	Данные отсутствуют	Не относится к полномочиям сельского поселения
3	Комплекс сооружений теплоснабжения	Объем теплопотребления 1919 МДж/год на 1 человека	Объем теплопотребления 10000 МДж/год на 1 человека	Удаленность 500 м	Удаленность 500 м	Данные отсутствуют	Данные отсутствуют	Не относится к полномочиям сельского поселения
4	Комплекс сооружений водоснабжения	Объем водопотребления 182 л/сутки на одного человека	Объем водопотребления 180 л/сутки на одного человека	Удаленность 500 м	Удаленность 500 м	Система водоснабжения – смешанная (централизованная, осуществляется из водозаборных скважин, и индивидуальная). Очистные водопроводные сооружения отсутствуют.		Не относится к полномочиям сельского поселения
5	Комплекс сооружений водоотведения	Объем водоотведения 182л/сутки на одного человека	Объем водоотведения 180 л/сутки на одного человека	Удаленность 500 м	Удаленность 500 м	Водоотведение – индивидуальное, в локальные очистные сооружения, септики, выгребя. Очистные сооружения отсутствуют		Не относится к полномочиям сельского поселения

№ п/п	Наименование объекта местного значения сельского поселения	Значение показателя обеспеченности		Значение показателя доступности		Фактическое состояние		Вывод
		РНГП*	МНГП СП	РНГП	МНГП СП	обеспеченности	доступности	
1	2	3	4	5	6	7	8	9
<u>Область автомобильные дороги и транспортное обслуживание</u>								
6	Улично-дорожная сеть	Плотность сети 3,54 км/км ²	Плотность сети 3,5 км/км ²	Удаленность 500 м	Удаленность 500 м	Плотность улично-дорожной сети населенных пунктов поселения составляет 5,6 км / 0,7 км ² =8,0 км/км ² и 13,3 км / 2,5 км ² =5,3 км/км ²	Норматив соблюдается	Не требуется
7	Остановочный пункт	1 объект на н.п., независимо от численности населения	-	Транспортная доступность 30 минут	-	Имеется	Норматив не выполняется	Не требуется
<u>Область физическая культура и массовый спорт</u>								
8	Спортивная площадка (плоскостное спортивное сооружение, включающее игровую спортивную площадку и (или) уличные тренажеры, турники)	Н.п. с численностью населением менее 300 человек – не нормируется 1 объект на каждые 1000 человек населения н.п. но не менее 1 объекта	Единовременная пропускная способность, при параметрах помещения: - 24 х 12 м – 35 чел - 18 х 12 м – 25 чел - 12 х 6 м – 12 чел.	Пешеходная доступность 500 м	Радиус обслуживания в жилой застройке 500 м	Имеются две спортивные площадки в х. Нижнеяблочный и х. Верхнеяблочный	Норматив соблюдается	Не требуется

№ п/п	Наименование объекта местного значения сельского поселения	Значение показателя обеспеченности		Значение показателя доступности		Фактическое состояние		Вывод
		РНГП*	МНГП СП	РНГП	МНГП СП	обеспеченности	доступности	
1	2	3	4	5	6	7	8	9
9	Многофункциональный спортивный центр или аналогичный объект	-	9,5 м ² общ. площади на 1 чел.	-	Транспортно-пешеходная доступность 10 мин	Имеется спортивный зал по адресу х. Нижнеяблочный, ул. Школьная, 7.	Норматив соблюдается	Не требуется
<u>Область обработка, утилизация, обезвреживание, размещение твердых коммунальных отходов</u>								
10	Объекты обработки, утилизации, обезвреживания, размещения твердых коммунальных отходов	Отсутствует	Отсутствует	Отсутствует	Отсутствует	Определяется в соответствии с «Территориальной схемой обращения с отходами, в том числе твердыми коммунальными отходами, Волгоградской области»		
<u>Область культурно-просветительского назначения</u>								
11	Общедоступная библиотека с детским отделением	1 независимо от численности населения	1 независимо от численности населения	Транспортная доступность 20 минут	Транспортно-пешеходная доступность 20 мин	Имеются две в х. Нижнеяблочный и х. Верхнеяблочный	Норматив выполняется	Не требуется
12	Точка доступа к полнотекстовым информационным ресурсам	1 независимо от численности населения	1 независимо от численности населения	Транспортная доступность 20 минут	Транспортно-пешеходная доступность 20 мин	Имеется	Норматив выполняется	Не требуется
13	Дом культуры	1 независимо от численности	1 независимо от численности населения.	Транспортно-пешеходная	Транспортно-пешеходная	Имеются дома культуры в х. Нижнеяблочный и х.	Норматив выполняется	Не требуется

№ п/п	Наименование объекта местного значения сельского поселения	Значение показателя обеспеченности		Значение показателя доступности		Фактическое состояние		Вывод
		РНГП*	МНГП СП	РНГП	МНГП СП	обеспеченности	доступности	
1	2	3	4	5	6	7	8	9
		населения	Количество мест в зале, оборудованном для кинопоказа на 100 чел. - 27	доступность 20 минут	доступность 20 минут	Верхнеяблочный		
14	Кинозал	1 на каждые 1515 человек населения в н. п. с численностью населения более 3001 человек	-	Транспортная доступность 30 минут	-	В Нижнеяблочном сельском поселении проживает 1383 человека. Кинопоказ может осуществляться в здании дома культуры в х. Нижнеяблочный и в х. Верхнеяблочный		Не требуется
<u>Область отдыха и туризма</u>								
15	Гостиницы (или аналогичные средства размещения)	Отсутствует	Отсутствует	Отсутствует	Отсутствует	Отсутствует		Не требуется. Является объектом коммерческого назначения
<u>Область объектов обслуживания</u>								
16	Предприятия торговли, общественного питания и бытового обслуживания	Отсутствует	Отсутствует	Отсутствует	Отсутствует	Общая площадь магазинов на территории поселения – 60м ²		Необходима организация обслуживания населения услугами предприятий общепита. Является объектом коммерческого назначения и не относится к

№ п/п	Наименование объекта местного значения сельского поселения	Значение показателя обеспеченности		Значение показателя доступности		Фактическое состояние		Вывод
		РНГП*	МНГП СП	РНГП	МНГП СП	обеспеченности	доступности	
1	2	3	4	5	6	7	8	9
								полномочиям сельского поселения
<u>Область гражданская оборона и предупреждение ЧС</u>								
17	Объект пожарной охраны	1 объект независимо от численности населения (не нормируется на территориях, где установленное время прибытия покрывается подразделениям и противопожарной службы Волгоградской области)	1 объект независимо от численности населения (не нормируется на территориях, где установленное время прибытия покрывается подразделениям и противопожарной службы Волгоградской области)	Время прибытия первого подразделения к месту вызова 20 минут	Время прибытия первого подразделения к месту вызова 20 мин	Отсутствует пожарное депо. Ближайшее депо в 31 км до х. Нижнеяблочный от ст. Пугачевская, в 24 км до х. Верхнеяблочный от г. Котельниково.	Норматив не выполняется	Необходимо строительство пожарного депо, кроме того, требуется строительство пожарного пирса в х. Верхнеяблочный.
18	Противопожарный водоем (резервуар)	Отсутствует	Отсутствует	Отсутствует	Отсутствует	Имеется противопожарные водоемы в х. Нижнеяблочный. и х. Верхнеяблочный. Кроме того, имеются 5 противопожарных гидранта.		Требуется реконструкция противопожарных водоемов в х. Нижнеяблочный и х. Верхнеяблочный. Кроме того, планируется строительство 6

№ п/п	Наименование объекта местного значения сельского поселения	Значение показателя обеспеченности		Значение показателя доступности		Фактическое состояние		Вывод
		РНГП*	МНГП СП	РНГП	МНГП СП	обеспеченности	доступности	
1	2	3	4	5	6	7	8	9
								гидрантов.
<u>Область местное самоуправление</u>								
19	Административное здание органа местного самоуправления	1 объект независимо от численности населения	1 объект независимо от численности населения	Транспортная доступность 60 минут	Транспортная доступность 60 минут	Имеется в х. Нижнеяблочный по ул.Сталинградская 25	Норматив выполняется	Не требуется
<u>Область благоустройство территории</u>								
20	Территория рекреационного назначения (лесопарк, парк, сквер, бульвар, аллея)	Площадь территории 11,5 м ² на чел.	Площадь территории из расчета 12 м ² на человека, но не менее одного объекта для каждого населенного пункта	Транспортная доступность 20 минут	Транспортная доступность 20 мин	В границах поселения площадь рекреационной зоны составляет 505215 м ² . Таким образом, 505215:1383 чел =365.3 м ² /чел, В границах населенных пунктов площадь рекреационной зоны на человека составляет 164,3 м ² /чел и 103,3 м ² /чел	Норматив соблюдается	Не требуется создание новых территорий рекреационного назначения
21	Детская площадка	0,51 м ² на человека	0,5 м ² на человека	Удаленность 500 м	Удаленность 500 м	Площадь детских площадок на территории поселения составляет 2000 м ² . Обеспеченность составляет 2000 / 1383 = 1,4 м ² / чел. Норматив соблюдается.	Норматив соблюдается	Не требуется
22	Площадка отдыха	0,10 м ² на	0,1 м ² на	Удаленность	Удаленность	Площадки для отдыха и	Норматив не	Требуется

№ п/п	Наименование объекта местного значения сельского поселения	Значение показателя обеспеченности		Значение показателя доступности		Фактическое состояние		Вывод
		РНГП*	МНГП СП	РНГП	МНГП СП	обеспеченности	доступности	
1	2	3	4	5	6	7	8	9
	и досуга	человека	человека	500 м	500 м	досуга отсутствуют	соблюдается	строительство площадки для отдыха и досуга в х. Нижнеяблочный и в х. Верхнеяблочный
23	Уличное освещение	Отсутствует	Отсутствует	Отсутствует	Отсутствует	Информация отсутствует		Не требуется
24	Пешеходная улица (дорожка, тротуар)	Отсутствует	Протяженность не нормируется	Отсутствует	Удаленность 500 м			
25	Велосипедная дорожка	Отсутствует	Протяженность не нормируется	Отсутствует	Удаленность 500 м			

*Нижнеяблочное сельское поселение отнесено РНГП к территориям со средним уровнем урбанизированности.

4.3. Сведения о планах и программах комплексного социально-экономического развития муниципального образования, для реализации которых осуществляется создание объектов местного значения поселения

Документы стратегического планирования Котельниковского муниципального района и Нижнеяблочного сельского поселения отсутствуют.

Программа комплексного развития социальной инфраструктуры Нижнеяблочного сельского поселения Котельниковского муниципального района Волгоградской области на период 2018-2034 гг. утверждена решением Совета народных депутатов Нижнеяблочного сельского поселения от 26.04.2018 № 38/83.

Программа комплексного развития транспортной инфраструктуры на территории Нижнеяблочного сельского поселения на 2016-2026 годы утверждена решением Администрации Нижнеяблочного сельского поселения от 26.09.2016 № 54.

Программа комплексного развития систем коммунальной инфраструктуры Нижнеяблочного сельского поселения Котельниковского муниципального района Волгоградской области на 2018-2022 годы» утверждена решением Совета народных депутатов Нижнеяблочного сельского поселения от 02.11.2015 № 18/27.

4.4. Обоснование выбранного варианта размещения объектов местного значения поселения

Закон «О градостроительной деятельности на территории Волгоградской области» № 72-ОД от 07.06.2018 выделяет следующие виды объектов местного значения поселения, подлежащих отображению на генеральном плане поселения, планируемых для размещения.

Таблица 30 Предлагаемые к размещению объекты местного значения сельского поселения

№ п/п	Вид объекта местного значения	Наименование / основные характеристики объекта местного значения	Размер земельного участка, требуемого для размещения объекта	Местоположение (адрес) предлагаемого объекта	Функциональная зона
1	2	3	4	5	6
1	Автомобильные дороги местного значения в границах населенных пунктов поселения	Не планируются			
2	Объекты физической культуры и спорта: объекты для проведения официальных	Не планируются			

№ п/п	Вид объекта местного значения	Наименование / основные характеристики объекта местного значения	Размер земельного участка, требуемого для размещения объекта	Местоположение (адрес) предлагаемого объекта	Функциональная зона
1	2	3	4	5	6
	физкультурно-оздоровительных и спортивных мероприятий поселения; объекты для развития физической культуры, школьного спорта и массового спорта, находящегося в собственности поселения				
3	Объекты культуры: библиотеки, музеи, организации досуга, культуры, находящиеся в собственности поселения; объекты для развития местного традиционного народного художественного творчества и промыслов	Не планируются			
4	Объекты, необходимые для формирования архивных фондов поселения	Не планируются			
5	Объекты, необходимые для организации ритуальных услуг, места захоронения	благоустройство кладбища	1 га 0,7га	х. Нижнеяблочный х. Верхнеяблочный	зона специального назначения
6	Объекты, необходимые для обеспечения жителей поселения услугами связи, общественного питания, торговли и бытового обслуживания	Не планируются			
7	Объекты, необходимые для обеспечения деятельности аварийно-спасательных служб и (или) аварийно-спасательных формирований на территории поселения	Не планируются			
8	Объекты, необходимые для обеспечения первичных мер пожарной безопасности в границах населенных пунктов поселения	реконструкция противопожарного водоема	не менее 0,01 га	х. Нижнеяблочный; х. Верхнеяблочный	жилая зона жилая зона
9		строительство пожарного пирса	не менее 0,01 га	х. Верхнеяблочный	рекреационная зона
10		строительство	6 шт	х. Нижнеяблочный	жилая зона

№ п/п	Вид объекта местного значения	Наименование / основные характеристики объекта местного значения	Размер земельного участка, требуемого для размещения объекта	Местоположение (адрес) предлагаемого объекта	Функциональная зона
1	2	3	4	5	6
		пожарных гидрантов			
11	Объекты, предназначенные для участия в организации деятельности по сбору (в том числе раздельному сбору) и транспортированию твердых коммунальных отходов на территории поселения	Не планируются			
12	Объекты, необходимые для создания условий для развития туризма на территории поселения	Не планируются			
13	Объекты материально-технического обеспечения деятельности органов местного самоуправления поселения	Не планируются			
14	Объекты, которые необходимы для осуществления органами местного самоуправления поселения переданных государственных полномочий в соответствии с федеральными законами, законами Волгоградской области, уставами муниципальных районов и оказывают существенное влияние на социально-экономическое развитие поселения	Не планируются			
15	Иные объекты, предусмотренные законодательством Российской Федерации и законодательством Волгоградской области в связи с решением	строительство площадки для отдыха и досуга	не менее 0,01 га; не менее 0,01 га	х. Нижнеяблочный; х. Верхнеяблочный	рекреационная зона
16	вопросов местного значения поселения	ремонт автомобильных	1,7 км	х. Нижнеяблочный, -ул.	линейный объект

№ п/п	Вид объекта местного значения	Наименование / основные характеристики объекта местного значения	Размер земельного участка, требуемого для размещения объекта	Местоположение (адрес) предлагаемого объекта	Функциональная зона
1	2	3	4	5	6
		дорог с твёрдым покрытием	0,9 км	Сталинградская, ул. Школьная; х. Верхнеяблочный-ул. Центральная	
17		благоустройство площади у Нижнеяблочного СДК, территории парка	1,5 га	х. Нижнеяблочный, ул. Школьная, 10 и 12	рекреационная зона
18		строительство поливочного водопровода для парка	300 м	х. Нижнеяблочный, ул. Школьная, 12	линейный объект
19		реконструкция детской площадки	0,05 га	х. Нижнеяблочный, ул. Школьная, 10	рекреационная зона
20		строительство объектов уличного освещения и тротуаров	1,5 км 3,6 км	х. Нижнеяблочный – ул. Цимлянская, ул. Школьная – ул. Центральная, ул. Солнечная, ул. Садовая, ул. Степная, ул. Северная х. Верхнеяблочный – ул. Центральная, ул. Степная, ул. Заречная, ул. Родниковая, ул. Вербная	линейный объект

Таблица 31 Прогнозируемые ограничения использования территории, связанные с размещением объектов местного значения сельского поселения

№ п/п	Вид объекта местного значения	Наименование / основные характеристики объекта местного значения	Местоположение (адрес) предлагаемого объекта	Характеристика зон с особыми условиями использования территории	Нормативный документ
1	2	3	4	5	6
1	Объекты, необходимые для организации ритуальных услуг, места захоронения	благоустройство кладбища	х. Нижнеяблочный х. Верхнеяблочный	санитарно-защитная зона	СанПиН 2.2.1./2.1.1.1200-03 «Санитарно-защитные зоны и санитарная классификация

№ п/п	Вид объекта местного значения	Наименование / основные характеристики объекта местного значения	Местоположение (адрес) предлагаемого объекта	Характеристика зон с особыми условиями использования территории	Нормативный документ
1	2	3	4	5	6
					предприятий, сооружений и иных объектов»
2	Объекты, необходимые для обеспечения первичных мер пожарной безопасности в границах населенных пунктов поселения	реконструкция противопожарного водоема	х. Нижнеяблочный; х. Верхнеяблочный	не устанавливается	-
3		строительство пожарного пирса	х. Верхнеяблочный	не устанавливается	-
4		строительство пожарных гидрантов	х. Нижнеяблочный	не устанавливается	-
5		строительство площадки для отдыха и досуга	х. Нижнеяблочный, -ул. Сталинградская, ул. Школьная; х. Верхнеяблочный- ул. Центральная	не устанавливается	-
6	Иные объекты, предусмотренные законодательство Российской Федерации и законодательством Волгоградской области в связи с решением вопросов местного значения поселения	ремонт автомобильных дорог с твердым покрытием	х. Нижнеяблочный, -ул. Сталинградская, ул. Школьная; х. Верхнеяблочный- ул. Центральная	не устанавливается	-
7		благоустройство площади у Нижнеяблочного СДК, территории парка	х. Нижнеяблочный, ул. Школьная, 10 и 12	не устанавливается	-
8		строительство поливочного водопровода для парка	х. Нижнеяблочный, ул. Школьная, 12	по обе стороны от крайних линий водопровода 10 м	СанПиН 2.1.4.1110-02 «Зоны санитарной охраны источников водоснабжения и водопроводов питьевого назначения»
9		реконструкция детской площадки	х. Нижнеяблочный, ул. Школьная, 10	не устанавливается	-
10		строительство объектов уличного освещения и тротуаров	х. Нижнеяблочный – ул. Цимлянская, ул. Школьная – ул. Центральная, ул. Солнечная, ул. Садовая, ул. Степная, ул. Северная х. Верхнеяблочный	не устанавливается	-

№ п/п	Вид объекта местного значения	Наименование / основные характеристики объекта местного значения	Местоположение (адрес) предлагаемого объекта	Характеристика зон с особыми условиями использования территории	Нормативный документ
1	2	3	4	5	6
			– ул. Центральная, ул. Степная, ул. Заречная, ул. Родниковая, ул. Вербная		

4.5. Предложения по функциональному зонированию территории

В проекте Генерального плана предлагается дальнейшее преобразование сложившейся планировочной структуры без ее радикального изменения. Сохраняется и развивается транспортная инфраструктура.

Новые жилые элементы планировочной структуры связаны с существующей застройкой. Градостроительную структуру поселения планируется сформировать посредством упорядочивания жилых районов и кварталов.

Структуры и планировка новых жилых элементов планировочной структуры максимально учитывают рельеф и ландшафт местности, организацию сетей водоснабжения и водоотведения.

Единая планировочная структура поселения призвана повысить связанность всех элементов системы расселения населения, структурировать размещение основных функциональных зон, не допустить их взаимного хаотического срастания за счет ликвидации элементов природной среды. В населенных пунктах поселения сложилась сетка улиц, которая вместе с другими природно-ландшафтными объектам определила градостроительную структуру развития поселения.

Планировочная структура территории предусматривает четкое зонирование территории населенных пунктов. Ядром застройки являются существующие центры обслуживания населения.

Формируется непрерывная система озеленения поселения. Сохранена роль лесов как мест обитания представителей животного мира, а также в выполнении ими планировочных и рекреационных функций.

При разработке предложений по проектному функциональному зонированию территорий в Генеральном плане предусматривается:

- преобладание функционального назначения сложившихся территориальных зон, если это не противоречит нормативным требованиям экологической безопасности, эффективного и рационального использования территорий;
- размещение нового жилищного строительства и объектов социальной инфраструктуры на экологически безопасных территориях с предварительным комплексом работ по инженерной и инфраструктурной подготовке территории;
- развитие общественного центра поселения;

- формирование спортивных и парковых зон;
- учет ограничений использования территории.

На территории поселения имеется потребность в строительстве пожарного депо х. Нижнеяблочный согласно анализу нормативов градостроительного проектирования. Генеральным планом для размещения объекта предусмотрена функциональная зона специального назначения на северо-западе х. Нижнеяблочный.

Таблица 32 Техничко-экономические показатели

№	Наименование показателя	Ед. изм.	Значение
1	2	3	4
Основные показатели			
1	Численность населения, всего	чел.	1124
2	Площадь территории Нижнеяблочного сельского поселения	га	25303,9
3	Площадь территории населенного пункта (х. Нижнеяблочный)	га	248,7
4	Площадь территории населенного пункта (х. Верхнеяблочный)	га	72,1
Функциональные зоны на территории Нижнеяблочного сельского поселения			
5	Жилая зона	га	214,3
6	Общественно-деловая зона	га	10,6
7	Производственная зона	га	18,7
8	Зона транспортной и инженерной инфраструктур	га	152,8
9	Рекреационная зона	га	37,4
10	Зона сельскохозяйственного использования	га	21941,8
11	Зона специального назначения	га	2341,8
12	Водные объекты	га	86,5
13	Земли лесного фонда	га	500,1
Функциональные зоны на территории х. Нижнеяблочный			
14	Жилая зона	га	155,5
15	Общественно-деловая зона	га	8,1
16	Зона транспортной и инженерной инфраструктур	га	4,2
17	Рекреационная зона	га	18,2
18	Зона сельскохозяйственного использования	га	43,0
19	Зона специального назначения	га	2,4
20	Производственная зона	га	18,7
Функциональные зоны на территории х. Верхнеяблочный			
21	Жилая зона	га	58,8
22	Зона транспортной и инженерной инфраструктур	га	0,8
23	Зона сельскохозяйственного использования	га	1,3
24	Зона специального назначения	га	1,8
25	Общественно-деловая зона	га	2,5
26	Рекреационная зона	га	3,1
27	Водные объекты	га	2,5

Раздел 5. Перечень и характеристика основных факторов риска возникновения чрезвычайных ситуаций природного и техногенного характера

5.1. Возможные чрезвычайные ситуации природного характера

Основными факторами возникновения ЧС природного характера на территории поселения являются инженерно-геологические и климатические особенности района, а также антропогенная деятельность человека, стимулирующая развитие некоторых видов ЧС природного характера.

Для территории поселения характерно проявление следующих природных опасностей:

1. Гидрологические процессы и явления:

- затопление населенного пункта паводковыми водами – выявлено;
- проектируемая территория относится к потенциально подтопляемым в результате экстремальных природных ситуаций (при катастрофических паводках). Категория сложности инженерно-геологических условий с учетом сезонного подтопления IV (СП 11-105-97 приложение Б; СП 11-105-97, ч. II, приложение И.)

2. Метеорологические явления:

- сильный ветер - скорость свыше 25 м/сек;
- крупный град - диаметр градин от 5 до 20 мм;
- сильный гололед - отложение на проводах диаметром 20 мм и более;
- сильные и продолжительные осадки;
- туман

3. Пожарная опасность

4. Сейсмическая опасность

В соответствии с СП 14.13330.2014 Строительство в сейсмических районах СНиП II-7-81* (актуализированного СНиП II-7-81* «Строительство в сейсмических районах» (СП 14.13330.2011)) интенсивность сейсмических воздействий в баллах (фоновую сейсмичность) для района строительства следует принимать на основе комплекта карт общего сейсмического районирования территории Российской Федерации (ОСР-2015), утвержденных Российской академией наук. Указанный комплект карт предусматривает осуществление антисейсмических мероприятий при строительстве объектов и отражает 10%-ную - карта А, 5%-ную - карта В, 1%-ную - карта С, вероятности возможного превышения (или 90%-ную, 95%-ную и 99%-ную вероятности непревышения) в течение 50 лет указанных на картах значений сейсмической интенсивности. Указанным значениям вероятностей соответствуют следующие средние интервалы времени между землетрясениями расчетной интенсивности: 500 лет (карта А), 1000 лет (карта В), 5000 лет (карта С). Указанным значениям вероятностей соответствуют следующие средние интервалы времени между

землетрясениями расчетной интенсивности: 500 лет (карта А), 1000 лет (карта В), 5000 лет (карта С).

В соответствии с приложением 1 «Список населенных пунктов Российской Федерации, расположенных в сейсмических районах, с указанием фоновой сейсмической интенсивности в баллах шкалы MSK-64 для средних грунтовых условий и трех степеней сейсмической опасности - А (10%), В (5%), С (1%) в течение 50 лет» близлежащие г. Волжский, п.г.т. Светлый Яр, г. Суровикино и п. Октябрьский на картах ОСР-2015 имеют следующие показатели: карта А – показатель отсутствует; карта В – 6; карта С – 7. Ни один из населенных пунктов Нижнеяблочного сельского поселения в данном списке не указан.

Сведения об опасных природных процессах, характерных для района планируемой территории и о категориях опасности этих объектов приведены в соответствии с требованиями СНиП 22-01-95 «Геофизика опасных природных воздействий». Категория оценки сложности природных условий - средней сложности. Категория опасности природных процессов – (умеренно-опасные, по отдельным показателям) - опасные.

Анализ имеющихся статистических данных по наиболее опасным природным явлениям позволил сформировать основные характеристики поражающих факторов.

С учетом жаркого лета и значительной площади лесов, высок риск лесных пожаров.

Таблица 33 Перечень поражающих факторов источников природных ЧС

№ п./п.	Источник природной ЧС	Наименование поражающего фактора природной ЧС	Характер действия, проявления поражающего фактора источника природной ЧС
1	2	3	4
1	Сильный ветер	Аэродинамический	Ветровой поток Ветровая нагрузка Аэродинамическое давление Вибрация
2	Продолжительный дождь (ливень)	Гидродинамический	Поток (течение) воды Затопление территории
3	Сильный снегопад	Гидродинамический	Снеговая нагрузка Снежные заносы
4	Сильная метель	Сильная метель	Общая или низовая метель при средней скорости ветра 15 м/сек и более и видимости менее 500 м.
5	Гололед	Гравитационный Динамический	Гололедная нагрузка Вибрация
6	Град	Динамический	Ударная динамическая нагрузка
7	Морозы	Тепловой	Температурные деформации ограждающих конструкций, замораживание и разрыв коммуникаций
8	Гроза	Электрофизический	Электрические разряды

№ п.п.	Источник природной ЧС	Наименование поражающего фактора природной ЧС	Характер действия, проявления поражающего фактора источника природной ЧС
1	2	3	4
9	Засуха	Суховей. Засуха атмосферная. Засуха почвенная.	Решение об отнесении явления к ЧС принимается органами Управления по ГО ЧС на основании данных, территориальными органами управления сельского хозяйства.
10	Землетрясение.	Землетрясение.	6 баллов и более
11	Наводнение	Аэродинамический Гидродинамический Гидрохимический	Ударная волна; поток (течение) воды; загрязнение гидросферы, почв, грунтов
12	Подтопление	Гидростатический	Повышение уровня грунтовых вод;

5.2. Возможные чрезвычайные ситуации техногенного характера

Возможными чрезвычайными ситуациями техногенного характера на территории поселения могут быть:

1. Аварии на гидротехническом объекте (ГДО);
2. Аварии на транспорте;
3. Аварии на электроэнергетических системах и системах связи;
4. Аварии на коммунальных системах жизнеобеспечения;

Анализ прошедших аварий позволяет выделить три основные группы причин их возникновения:

- отказ оборудования в производственном процессе, механическое разрушение элементов оборудования из-за усталостных явлений, разгерметизация оборудования по причине его разрушения от коррозии;
- человеческий фактор: нарушение инструкций по обслуживанию, не соблюдение должностных инструкций, неудовлетворительная организация работ, низкая производственная дисциплина, низкая квалификация персонала, отсутствие контроля над техническим состоянием оборудования, ошибка персонала;
- внешние воздействия природного и техногенного характера.

1.2.1. Аварии на гидротехнических объектах (ГДО)

Обеспечение безопасности гидротехнических сооружений осуществляется собственником гидротехнического сооружения и эксплуатирующей организацией в соответствии с Федеральным законом от 21.07.1997 № 117-ФЗ (ред. от 03.07.2016) «О безопасности гидротехнических сооружений» на основании следующих общих требований:

- составление перечня гидротехнических сооружений и определение границ территорий, подверженных воздействию от ЧС на них;
- обеспечение допустимого уровня риска аварий гидротехнических сооружений;

- представление деклараций безопасности гидротехнических сооружений;
- непрерывность эксплуатации гидротехнических сооружений;
- осуществление мер по обеспечению безопасности гидротехнических сооружений, в том числе установление критериев их безопасности, оснащение гидротехнических сооружений техническими средствами в целях постоянного контроля состояния, обеспечение необходимой квалификации работников, обслуживающих гидротехническое сооружение;
- необходимость заблаговременного проведения комплекса мероприятий по максимальному уменьшению риска возникновения чрезвычайных ситуаций на гидротехнических сооружениях;
- достаточное финансирование мероприятий по обеспечению безопасности гидротехнических сооружений;
- ответственность за действия (бездействие), которые повлекли за собой снижение безопасности гидротехнических сооружений ниже допустимого уровня.

Собственник гидротехнического сооружения и эксплуатирующая организация обязаны:

- обеспечивать соблюдение норм и правил безопасности гидротехнических сооружений при их строительстве, вводе в эксплуатацию, эксплуатации, ремонте, реконструкции, консервации, выводе из эксплуатации и ликвидации;
- обеспечивать контроль (мониторинг) за показателями состояния гидротехнического сооружения, природных и техногенных воздействий и на основании полученных данных осуществлять оценку безопасности гидротехнического сооружения, в том числе регулярную оценку безопасности гидротехнического сооружения и анализ причин ее снижения с учетом работы гидротехнического сооружения в каскаде, вредных природных и техногенных воздействий, результатов хозяйственной и иной деятельности и размещения объектов в русле реки и на прилегающих к ним территориях ниже и выше гидротехнического сооружения; обеспечивать разработку и своевременное уточнение критериев безопасности гидротехнического сооружения;
- развивать системы контроля за состоянием гидротехнического сооружения;
- систематически анализировать причины снижения безопасности гидротехнического сооружения и своевременно осуществлять разработку и реализацию мер по обеспечению технически исправного состояния гидротехнического сооружения и его безопасности, а также по предотвращению аварии гидротехнического сооружения;
- обеспечивать проведение регулярных обследований гидротехнического сооружения;
- создавать финансовые и материальные резервы, предназначенные для ликвидации аварии гидротехнического сооружения;

- организовывать эксплуатацию гидротехнического сооружения и обеспечивать соответствующую нормам и правилам квалификацию работников эксплуатирующей организации;

- поддерживать в постоянной готовности локальные системы оповещения о чрезвычайных ситуациях на гидротехнических сооружениях осуществлять по вопросам предупреждения аварий гидротехнического сооружения взаимодействие с органом управления по делам гражданской обороны и чрезвычайным ситуациям; незамедлительно информировать об угрозе аварии гидротехнического сооружения региональные органы надзора за безопасностью гидротехнических сооружений, другие заинтересованные государственные органы, органы местного самоуправления и в случае непосредственной угрозы прорыва напорного фронта население и организации в зоне возможного затопления;

- содействовать органу надзора за безопасностью гидротехнических сооружений в реализации его функций;

- совместно с органами местного самоуправления информировать население о вопросах безопасности гидротехнических сооружений;

- финансировать мероприятия по эксплуатации гидротехнического сооружения, обеспечению его безопасности, а также работы по предотвращению и ликвидации последствий аварий гидротехнического сооружения.

Собственник гидротехнического сооружения или эксплуатирующая организация несет ответственность за безопасность гидротехнического сооружения (в том числе возмещает в соответствии со статьями 16, 17 и 18 настоящего Федерального закона ущерб, нанесенный в результате аварии гидротехнического сооружения) вплоть до момента перехода прав собственности к другому физическому или юридическому лицу либо до полного завершения работ по ликвидации гидротехнического сооружения.

На стадиях эксплуатации гидротехнического сооружения организация составляет декларацию безопасности гидротехнического сооружения.

Декларация безопасности гидротехнического сооружения является основным документом, который содержит сведения о соответствии гидротехнического сооружения критериям безопасности.

Содержание декларации безопасности гидротехнического сооружения и порядок ее разработки устанавливает Правительство Российской Федерации с учетом специфики гидротехнического сооружения.

Собственник гидротехнического сооружения или эксплуатирующая организация представляет декларацию безопасности гидротехнического сооружения в орган надзора за безопасностью гидротехнических сооружений. Утверждение такой декларации органом надзора за безопасностью гидротехнических сооружений является основанием для внесения гидротехнического сооружения в Регистр и получения разрешения на строительство, ввод в эксплуатацию, эксплуатацию или вывод из

эксплуатации гидротехнического сооружения либо на его реконструкцию, капитальный ремонт, восстановление или консервацию.

Многочисленные балки вдоль Волгоградского водохранилища служат дополнительной защитой от всех категорий наводнений. Балки являются дополнительными природными резервуарами для приема поступающей воды и поэтому не рекомендуется засыпать балки вдоль водохранилища, а также их застраивать.

1.2.2. Аварии на транспорте

Генеральным планом предполагается: реконструкция с повышением технической категории всех существующих автомобильных дорог на территории поселения, что позволит снизить риски возникновения ЧС на транспорте.

Для зонирования планируемой территории применялись критерии, рекомендованные СП 11-112-2001. Уровень риска поражения при авариях на опасных объектах значительно превышает уровень допустимого риска. На данной территории необходимо проведение мероприятий по снижению риска с учетом постоянного выполнения мероприятий, обеспечивающих безопасность жизнедеятельности персонала предприятия и населения станции, определенных нормативными документами по техническому регулированию. В последние годы (после 2010 года) осуществляется завершение реализации комплекса мероприятий по экономической, научно-технической и технологической готовности государства к предотвращению угроз химического и биологического характера, ликвидации их последствий и противодействию террористическим проявлениям в области химической и биологической безопасности.

Чрезвычайные ситуации на транспорте могут возникнуть при транспортировке автоцистерн с ГСМ и АХОВ и транспортировке баллонов сжиженного газа. Риски дорожно-транспортных ЧС возникают при нарушении правил дорожного движения.

Исходя из данных статистики мониторинга аварий и чрезвычайных ситуаций на автодорогах России, определена вероятность аварии одного автомобиля, перевозящей взрывоопасный груз в расчете на 1 км пути. Вероятность аварии автомобиля с СУГ- $1,87 \cdot 10^{-7}$ (сут, км) -1. Коэффициент опасности, определяющий степень вероятности развития аварии в чрезвычайную ситуацию с максимально возможными последствиями, составляет: для автомобильного транспорта - $6 \cdot 10^{-4}$.

1.2.3. Аварии на объектах энергоснабжения

Аварии на объектах энергоснабжения приводят к аварийным отключениям систем жизнеобеспечения на сутки и более. Риск возникновения ЧС сохраняется в связи с износом основных сетей и оборудования и

представляет угрозу увеличения частоты чрезвычайных ситуаций техногенного характера. Необходимы работы по реконструкции энергетических сетей.

5.2.4 Защита от террористических актов

Наиболее незащищенными остаются места массового пребывания людей: школы, детские сады, дома культуры, объекты здравоохранения.

Необходимы системные мероприятия по оснащению объектов техническими средствами экстренного оповещения правоохранительных органов, охране подразделениями вневедомственной охраны, оснащению техническими средствами, исключающими пронос на территорию зданий и сооружений взрывчатых и химически опасных веществ. Учреждения с массовым пребыванием людей должны быть оборудованы камерами наблюдения.

5.2.5 Улучшение биолого-социальной обстановки

Для населения сельского поселения остаются опасными в плане возможности возникновения вспышек и эпидемий следующие заболевания: острые кишечные инфекции, ОРВИ, грипп. На территории поселения существует угроза заболевания природно-очаговыми и особо опасными инфекционными заболеваниями - туляремии, сибирской язвы, лептоспироза, геморрагической лихорадке с почечным синдромом, КУ-лихорадке.

Природно-очаговые инфекции являются естественными компонентами экосистемы территории. Сформировавшиеся природные очаги устойчивы, существуют длительное время. В результате хозяйственной деятельности человека они могут трансформироваться и менять свои границы. Источники инфекций - сложные комплексы взаимосвязанных и взаимозависимых популяций теплокровных животных, членистоногих и микроорганизмов. Основными носителями инфекций являются дикие позвоночные животные, переносчиками - членистоногие кровососы (клещи, комары, слепни и пр.)

Наличие природно-очаговых заболеваний являются факторами экологического риска и возможного возникновения чрезвычайных ситуаций, что необходимо учитывать при хозяйственном и рекреационном использовании территории. В результате ухудшения качества окружающей среды, воздействия техногенных образований на все без исключения компоненты экосистем возрастает риск возникновения заболеваний населения.

Наряду с природно-очаговыми инфекциями опасность представляют и социально-обусловленные инфекции: ВИЧ, туберкулез и др.

Эпизоотическая обстановка на проектируемой территории остается стабильной.

5.3. Мероприятия и предложения по защите от ЧС

Таблица 34 Превентивные мероприятия по поводу основных рисков возникновения ЧС природного характера

№ п/п	Наименование риска возникновения ЧС	Перечень превентивных мероприятий
1	2	3
1.	Риски возникновения природных пожаров	введение на территории особого противопожарного режима, в т.ч. ограничение доступа населения на территорию лесного фонда; организация круглосуточных постов и мобильных групп с пожарно-техническим вооружением, подготовка дополнительной техники (емкостей) для подвоза воды; определение порядка эвакуации людей, вывоза материальных ценностей, отгона скота и др. мероприятий для снижения возможного ущерба и др.
2.	Риски подтопления (затопления)	организация информирования населения о ЧС (угрозе ЧС); порядок функционирования систем жизнеобеспечения населения при подтоплении населенных пунктов; наличие резервов материальных и финансовых ресурсов для ликвидации ЧС и др.
3.	Риски возникновения землетрясений	разработка планов ликвидации аварийных ситуаций; проведение надзорных мероприятий; учет при проектировании социально-значимых объектов, уникальных и опасных объектов

При разработке проектов планировки территории жилых районов в целях предотвращения подтоплений и затоплений следует руководствоваться следующими требованиями:

- все общественные и жилые дома размещаются с учетом обеспечения подъезда к ним машин, подъемно-транспортных механизмов и другой специальной техники для выполнения монтажно-ремонтных работ, а также ввода и действий сил с целью проведения спасательных и других неотложных работ в случае возникновения чрезвычайных ситуаций. Все проезды, площадки и тротуары предусматриваются с твердым покрытием;

- ширина автоподъездов – 7,0 м с радиусами закругления 10,0 м по краю проезжей части;

- подъем автомобильных дорог и фундаментов домов до уровня затопления с обеспеченностью 1 %;

- при благоустройстве улиц предусмотреть устройство дорожной одежды проездов капитального типа с двухслойным асфальтовым покрытием, с двухслойным щебеночным основанием (нижний слой - крупной фракции, верхний слой - мелкой фракции) на подстилающем слое из среднезернистого песка. Общая толщина дорожной одежды проездов должна составлять не менее 0,51 м;

- дорожная одежда тротуаров из бетонной брусчатки на песчано-цементной смеси и о песчаном подстилающем слое из среднезернистого песка по уплотненному основанию;

- на проездах и тротуарах устройство бордюрного камня высотой не менее 0,15 м;

- по проектируемым проездам предусмотреть систему уклонов для поверхностного водоотвода.

Паводковые явления относятся к гидрологическим процессам, которые на территории области наблюдаются с февраля по апрель месяц. Потенциально опасна на территории - водная эрозия.

Неблагоприятным фактором, осложняющим освоение территории поселка под капитальную застройку, является неорганизованный сток поверхностных вод.

Освоение территорий под капитальную застройку и их благоустройство требует проведения следующего комплекса инженерных мероприятий:

- организация поверхностного стока,
- понижение уровня грунтовых вод,
- берегоукрепительные работы.

Паводки и неорганизованный поверхностный сток, и оголенность склонов способствует интенсивному развитию эрозионных процессов. В целях закрепления береговых откосов и благоустройства прибрежной полосы намечено проведение берегоукрепительных работ.

Выбор комплекса и типа берегоукрепления – каменная наброска, тюфяки, габионы (сетчатые блоки, заполненные камнем или галькой), бетонные или железобетонные плиты – необходимо выполнить на основе технико-экономического сопоставления нескольких вариантов, исходя из возможности использования местных строительных материалов, проведения ремонтно-восстановительных работ и эффективности.

Территорий, требующих инженерной реконструкции и проведения иных специальных инженерных мероприятий, нет.

Профилактика инфекционных заболеваний, особенно по группе природно-очаговых инфекций напрямую зависит от санитарно-гигиенического состояния территории. В связи с этим, предусмотрена ликвидация несанкционированных свалок, организация сбора и утилизации коммунальных отходов.

В муниципальном районе в период апреля по октябрь наступает пожароопасный сезон. Большое число пожаров связано с неконтролируемым горением сухой травы, с постоянной угрозой переброска огня на лесные угодья, защитные лесополосы и жилые постройки. Наиболее опасными являются пожары в высоких насаждениях района.

При проектировании проездов и пешеходных путей необходимо обеспечивать возможность проезда пожарных машин к жилым и общественным зданиям, в том числе со встроенно-пристроенными помещениями, и доступ пожарных с автомобильных лестниц или автоподъемников в любую квартиру или помещение.

Вдоль фасадов зданий, не имеющих входов, допускается предусматривать полосы шириной 6 м, пригодные для проезда пожарных

машин. К рекам и водоемам следует предусматривать подъезды для забора воды пожарными машинами.

Расстояния от лесных массивов должны быть до застройки сельских поселений и участков садоводческих товариществ не менее 15 м.

Радиус обслуживания пожарного депо не должен превышать 3 км. Число пожарных депо в поселении, площадь их застройки, а также число пожарных автомобилей принимаются по нормам проектирования объектов пожарной охраны (СП 11.13130.2009 Места дислокации подразделений пожарной охраны), утвержденных МЧС Российской Федерации.

По данным Комитета по обеспечению безопасности жизнедеятельности населения Волгоградской области на территории Нижнеяблочного сельского поселения в 2017 году зарегистрировано 2 загорания, в 2018 году зарегистрировано 2 загорания.

На территории Нижнеяблочного сельского поселения пожарное депо отсутствует. Ближайшее депо для х. Нижнеяблочный находится в ст. Пугачевская (22 км), для х. Верхнеяблочный – в г. Котельниково (21 км).

Раздел 6. Перечень земельных участков, которые включаются в границы населенных пунктов, входящих в состав поселения, городского округа, или исключаются из их границ

6.1. Сведения о ранее установленных границах населенных пунктов

Границы населенного пункта х. Нижнеяблочный были установлены ранее утвержденным генеральным планом в 2013 году. Настоящим проектом эти границы изменяются в части устранения пересечений земельных участков.

Территории, попадающие за границу населенного пункта х. Нижнеяблочный в новой редакции, отнесены к землям сельскохозяйственного назначения.

Границы населенного пункта х. Верхнеяблочный и х. Нижнеяблочный установлены с учетом требований статьи 83 Земельного кодекса РФ (границы сельских населенных пунктов не могут пересекать границы муниципальных образований или выходить за их границы, а также пересекать границы земельных участков, предоставленных гражданам или юридическим лицам).

6.2. Земельные участки, включаемые в границы населенных пунктов и исключаемые из границ населенных пунктов

Сформированные земельные участки, включаемые в границы населенного пункта х. Верхнеяблочный, отсутствуют.

Сформированные земельные участки, исключаемые из границы населенного пункта х. Верхнеяблочный отсутствуют.

Таблица 35 Перечень земельных участков, включаемых в границу населенного пункта х. Нижнеяблочный

№ п/п	Кадастровый номер земельного участка	Существующая категория земель	Существующее использование	Категория земель, к которым планируется отнести земельный участок	Функциональная зона по генплану
1	2		3	5	6
1	34:13:040005:1128	Земли сельскохозяйственного назначения	для иных видов сельскохозяйственного использования	земли населенных пунктов	зона инженерной и транспортной инфраструктуры

Таблица 36 Перечень земельных участков, исключаемых из границы населенного пункта х. Нижнеяблочный

№ п/п	Кадастровый номер земельного участка	Существующая категория земель	Существующее использование	Функциональная зона по генплану	Категория земель, к которым планируется отнести земельный участок	Цель планируемого использования
1	2		3	4	5	6
1	34:13:040004:229	Земли сельскохозяйственного назначения	для иных видов сельскохозяйственного использования	зона сельскохозяйственного использования	земли сельскохозяйственного назначения	для иных видов сельскохозяйственного использования
2	34:13:040003:855	Земли сельскохозяйственного назначения	для иных видов сельскохозяйственного использования	зона сельскохозяйственного использования	земли сельскохозяйственного назначения	для иных видов сельскохозяйственного использования
3	34:13:040005:67	Земли промышленности, энергетики, транспорта, связи, радиовещания, телевидения, информатики, земли для обеспечения космической деятельности, земли обороны, безопасности и земли иного специального назначения	для размещения промышленных объектов	зона инженерной и транспортной инфраструктуры	земли промышленности, энергетики, транспорта, связи, радиовещания, телевидения, информатики, земли для обеспечения космической деятельности, земли обороны, безопасности и земли иного специального назначения	для размещения промышленных объектов

Приложение 1. Сведения о границах населенных пунктов, входящих в состав Нижнеяблочного сельского поселения

В соответствии с ч. 5.1 статьи 23 Градостроительного кодекса РФ сведения о границах населенных пунктов, входящих в состав Нижнеяблочного сельского поселения, содержат графическое описание местоположения границ населенных пунктов х. Нижнеяблочный и х. Верхнеяблочный, перечень координат характерных точек этих границ в системе координат, используемой для ведения Единого государственного реестра недвижимости.

Описания местоположения границ населенных пунктов х. Нижнеяблочный и х. Верхнеяблочный Нижнеяблочного сельского поселения приложены к настоящему проекту. Приложение выполнено в формате XML (не приводится), в соответствии с формой, утвержденной приказом Минэкономразвития России от 23.11.2018 № 650.



Генеральный план
Нижнеяблочного сельского поселения
Котельниковского муниципального района
Волгоградской области

Положение о территориальном планировании

9-19-ГП.П

Директор

Д.О. Бойко

Волгоград, 2019

Генеральный план
Нижнеяблочного сельского поселения
Котельниковского муниципального района Волгоградской области

1. Введение

Генеральный план Нижнеяблочного сельского поселения Котельниковского муниципального района Волгоградской области (далее - Генплан) разработан в соответствии с требованиями Градостроительного кодекса Российской Федерации и содержит Положение о территориальном планировании, карту планируемого размещения объектов местного значения, карту функциональных зон и карту границ населенных пунктов, входящих в состав Нижнеяблочного сельского поселения.

Генплан является документом территориального планирования Нижнеяблочного сельского поселения Котельниковского муниципального района, включающего два населенных пункта – х. Нижнеяблочный и х. Верхнеяблочный.

В соответствии с Градостроительным кодексом РФ подготовлены материалы по обоснованию Генерального плана Нижнеяблочного сельского поселения Котельниковского муниципального района Волгоградской области, состоящие из материалов в текстовой форме и материалов в виде карт.

2. Положение о территориальном планировании Нижнеяблочного сельского поселения Котельниковского муниципального района Волгоградской области

2.1. Сведения об объектах местного значения, планируемых для размещения и отображенных на карте планируемого размещения объектов местного значения Нижнеяблочного сельского поселения Котельниковского муниципального района

Номер объекта на карте	Вид объекта	Назначение объекта	Наименование объекта	Основные характеристики объекта	Местоположение / Функциональная зона	Характеристика зон с особыми условиями использования территории
1	2	3	4	5	6	7
1	Иные объекты, предусмотренные законодательством Российской Федерации и законодательством Волгоградской области в связи с решением вопросов местного значения поселения (далее – иные объекты)	благоустройство территории	благоустройство кладбища	устанавливаются техническим заданием	х. Нижнеяблочный, х. Верхнеяблочный / зона специального назначения	санитарно-защитная зона

Номер объекта	Вид объекта	Назначение объекта	Наименование объекта	Основные характеристики объекта	Местоположение / Функциональная зона	Характеристика зон с особыми условиями использования территории
1	2	3	4	5	6	7
2	Иные объекты	отдых населения	строительство площадок для отдыха и досуга	установка технического заданием	х. Нижнеяблочный, ул. Центральная, 55 / жилая зона; х. Верхнеяблочный, ул. Родниковая / жилая зона	не требуется
3	Иные объекты	отдых населения	реконструкция детской площадки	установка технического заданием	х. Нижнеяблочный, ул. Школьная, 10 / рекреационная зона	не требуется
4	Объекты, необходимые для обеспечения первичных мер пожарной безопасности в границах населенных пунктов поселения	обеспечение первичных мер пожарной безопасности в границах населенных пунктов поселения	реконструкция пожарных водоемов	установка технического заданием	х. Нижнеяблочный, ул. Школьная, 12 / жилая зона; х. Верхнеяблочный, ул. Центральная 8 / жилая зона	не требуется

Номер объекта	Вид объекта	Назначение объекта	Наименование объекта	Основные характеристики объекта	Местоположение / Функциональная зона	Характеристика зон с особыми условиями использования территории
1	2	3	4	5	6	7
5	Объекты, необходимые для обеспечения первичных мер пожарной безопасности в границах населенных пунктов поселения	обеспечение первичных мер пожарной безопасности в границах населенных пунктов поселения	строительство пожарных гидрантов	устанавливаются техническим заданием	х. Нижнеяблочный / жилая зона	не требуется
6	Объекты, необходимые для обеспечения первичных мер пожарной безопасности в границах населенных пунктов поселения	обеспечение первичных мер пожарной безопасности в границах населенных пунктов поселения	строительство пожарного пирса	устанавливаются техническим заданием	х. Верхнеяблочный / рекреационная зона	не требуется
7	Иные объекты	благоустройство территории	ремонт автомобильных дорог с твердым покрытием	устанавливается техническим заданием	х. Нижнеяблочный, ул. Сталинградская, ул. Школьная; х. Верхнеяблочный - ул. Центральная	не требуется

Номер объекта	Вид объекта	Назначение объекта	Наименование объекта	Основные характеристики объекта	Местоположение / Функциональная зона	Характеристика зон с особыми условиями использования территории
1	2	3	4	5	6	7
8	Иные объекты	благоустройство территории	строительство объектов уличного освещения и тротуаров	устанавливаются техническим заданием	х. Нижнеблочный – ул. Цимлянская, ул. Школьная – ул. Центральная, ул. Солнечная, ул. Садовая, ул. Степная, ул. Северная / линейный объект; х. Верхнеблочный – ул. Центральная, ул. Степная, ул. Заречная, ул. Родниковая, ул. Вербная / линейный объект	не требуется
9	Иные объекты	благоустройство территории	благоустройство площади и территории парка	устанавливается техническим заданием	х. Нижнеблочный, ул. Школьная, 10 и 12 / общественно-деловая зона и рекреационная зона	не требуется

Номер объекта	Вид объекта	Назначение объекта	Наименование объекта	Основные характеристики объекта	Местоположение / Функциональная зона	Характеристика зон с особыми условиями использования территории
1	2	3	4	5	6	7
10	Иные объекты	благоустройство территории	строительство поливочного водопровода для парка	устанавливаются техническим заданием	х. Нижнеяблочный, ул. Школьная, 12 / рекреационная зона	не требуется
11	Иные объекты	участие в организации деятельности по сбору (в том числе раздельному сбору) и транспортированию твердых коммунальных отходов	рекультивация земельного участка	устанавливаются техническим заданием	в 1 км на восток от х. Нижнеяблочный, в 500 м на юго-запад от х. Верхнеяблочный / зона сельскохозяйственного использования	не требуется

2.2. Параметры функциональных зон Нижнеяблочного сельского поселения Котельниковского муниципального района

№ п/п	Наименование функциональной зоны	Параметр	Значение
1	2	3	4
Функциональные зоны на территории Нижнеяблочного сельского поселения			
1	Жилая зона	площадь, га	214,3
2	Общественно-деловая зона	площадь, га	10,6
3	Производственная зона	площадь	18,7

№ п/п	Наименование функциональной зоны	Параметр	Значение
1	2	3	4
		дь, га	
4	Зона транспортной и инженерной инфраструктур	площадь, га	152,8
5	Рекреационная зона	площадь, га	37,4
6	Зона сельскохозяйственного использования	площадь, га	21941,8
7	Зона специального назначения	площадь, га	2341,8
8	Водные объекты	площадь, га	86,5
9	Земли лесного фонда	площадь, га	500,1
	Всего в границах поселения	площадь, га	25303,9
в том числе, функциональные зоны в границах х. Нижнеяблочный			
10	Жилая зона	площадь, га	155,5
11	Общественно-деловая зона	площадь, га	8,1
12	Зона транспортной и инженерной инфраструктур	площадь, га	4,2
13	Рекреационная зона	площадь, га	18,2
14	Зона сельскохозяйственного использования	площадь, га	43,0
15	Зона специального назначения	площадь, га	2,4
16	Производственная зона	площадь, га	18,7
	Всего в границах населенного пункта	площадь, га	248,7
в том числе, функциональные зоны в границах х. Верхнеяблочный			
17	Жилая зона	площадь, га	58,8
18	Зона транспортной и инженерной инфраструктур	площадь, га	0,8
19	Зона сельскохозяйственного использования	площадь, га	1,3
20	Зона специального назначения	площадь, га	1,8
21	Общественно-деловая зона	площадь, га	2,5
22	Рекреационная зона	площадь, га	3,1
23	Водные объекты	площадь, га	2,5
	Всего в границах населенного пункта	площадь, га	72,1

Площади функциональных зон приведены на основании обмера цифровых карт (в границах, отображенных в графической части).

**2.3. Сведения об объектах федерального значения, объектах регионального значения, объектах местного значения муниципального района, планируемых для размещения на территории Нижнеяблочного сельского поселения
Котельниковского муниципального района**

В соответствии со Схемами территориального планирования Российской Федерации в различных областях, предусмотренных Градостроительным кодексом Российской Федерации, на территории на территории Нижнеяблочного сельского поселения Волгоградской области объекты федерального значения не запланированы.

Согласно Схеме территориального планирования Волгоградской области до 2030 года (далее – СТП ВО), утвержденной Постановлением Администрации Волгоградской области от 14.09.2009 № 337-п (в ред. от 24.12.2018 № 621-п), на территории Нижнеяблочного сельского поселения планируются следующие объекты регионального значения.

Номер объекта на карте СТП ВО	Назначение	Наименование	Местоположение	Функциональная зона, в которой планируется размещение объекта согласно генеральному плану (за исключением линейных объектов)
1	2	3	4	5
1-172	Развитие автомобильных дорог регионального или межмуниципального значения	автомобильная дорога подъезд к х.Красноярский от автомобильной дороги "Волгоград – Октябрьский – Котельниково – Зимовники – Сальск"	Котельниковский муниципальный район	линейный объект
8-162	Обеспечение развития сельского хозяйства	потенциально орошаемые земельные участки сельскохозяйственного назначения	Обеспечение развития сельского хозяйства	потенциально орошаемые земельные участки сельскохозяйственного назначения
1-2-63	Газопровод внутрипоселковый	внутрипоселковый газопровод в х. Нижнеяблочный	Котельниковский муниципальный район, х. Нижнеяблочный	линейный объект

Номер объекта на карте СТП ВО	Назначение	Наименование	Местоположение	Функциональная зона, в которой планируется размещение объекта согласно генеральному плану (за исключением линейных объектов)
1	2	3	4	5
2-64	Газопровод внутрипоселковый	внутрипоселковый газопровод в х. Верхнеяблочный,	Котельниковский муниципальный район, х. Верхнеяблочный	линейный объект
8-5	Объект водоснабжения	водозаборные сооружения, станция водоподготовки. Проектирование и строительство сооружений	Котельниковский муниципальный район	зона инженерной инфраструктуры
8-6	Объект водоснабжения	групповые водоводы. Проектирование и строительство. Для города Котельниково, хуторов Нагольного, Пимено-Черни, Нижние Черни, Васильевского, Семичного, Захарова, Майоровского, Похлебина, Верхнеяблочного, Нижнеяблочного, Красноярского, Чиганаки, поселка Ленина, ж/д станции Гремячей	Котельниковский муниципальный район	линейный объект

В схеме территориального планирования Котельниковского муниципального района, утвержденной решением Котельниковской районной Думы от 30.03.2018 № 52/397, отсутствуют планируемые объекты местного значения муниципального района на территории Нижнеяблочного сельского поселения.

3. Карты Генерального плана Нижнеяблочного сельского поселения

Настоящий генеральный план Нижнеяблочного сельского поселения Котельниковского муниципального района Волгоградской области содержит карту планируемого размещения объектов местного значения Нижнеяблочного

сельского поселения, карту функциональных зон Нижнеяблочного сельского поселения и карту границ населенных пунктов, входящих в состав Нижнеяблочного сельского поселения, выполненные в масштабе 1:25 000 с фрагментами в масштабе 1:5 000.

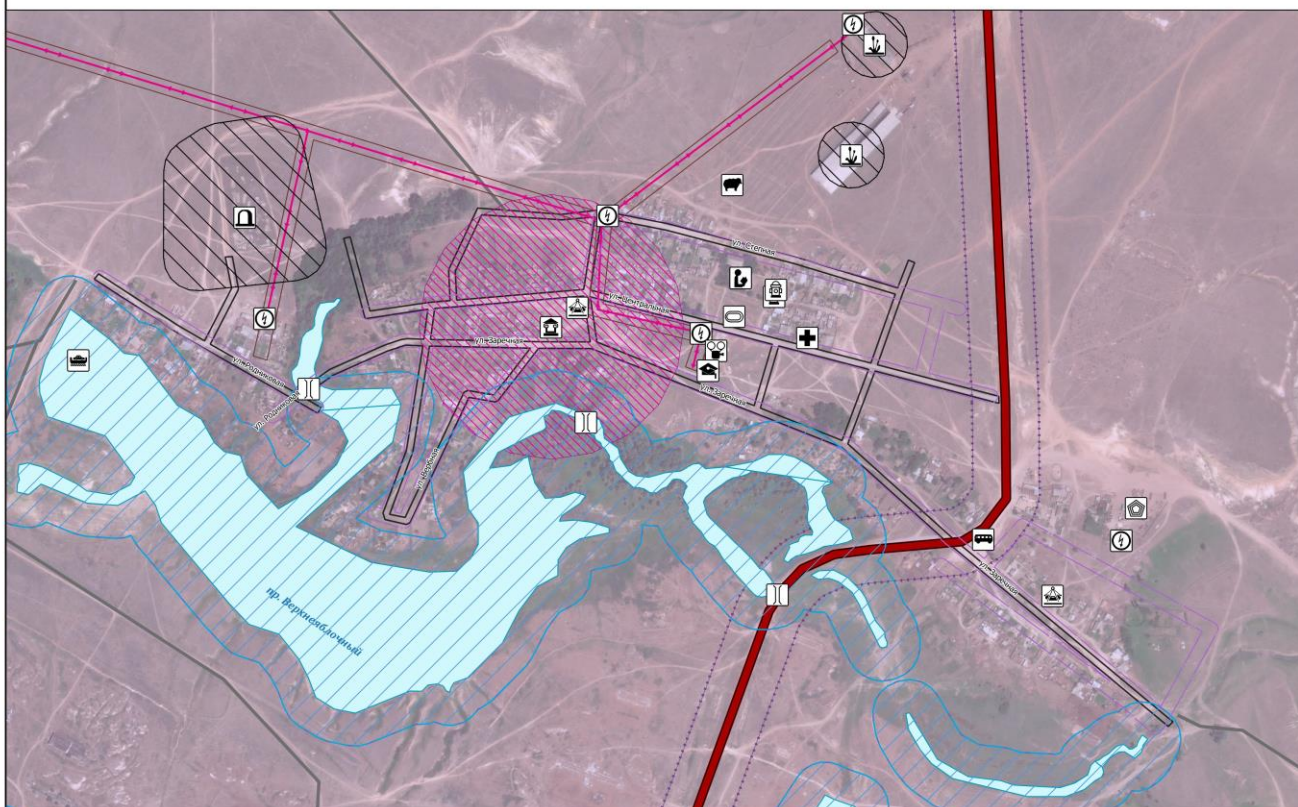
4. Приложение. Сведения о границах населенных пунктов, входящих в состав Нижнеяблочного сельского поселения

В соответствии с ч. 5.1 статьи 23 Градостроительного кодекса РФ сведения о границах населенных пунктов содержат графическое описание местоположения границ населенных пунктов х. Нижнеяблочный и х. Верхнеяблочный, перечень координат характерных точек этих границ в системе координат, используемой для ведения Единого государственного реестра недвижимости.

Приложение выполнено в формате XML (не приводится), в соответствии с формой, утвержденной приказом Минэкономразвития России от 23.11.2018 № 650.

Материалы по обоснованию генерального плана Нижнеяблочного сельского поселения Котельниковского муниципального района Волгоградской области

Карта существующего состояния и ограничений использования территории
Нижнеяблочного сельского поселения
Фрагмент территории в отношении х. Верхнеяблочный М:5 000



Условные обозначения

Граница — населенного пункта (не установлена)	крестьянско-фермерское хозяйство	школа	автобусная остановка	водоохранная зона
Инженерно-транспортная инфраструктура — ВЛ 35 кВ	площадка для ветоработки	библиотека	мост	прибрежная защитная полоса
автодорога регионального значения	магазин	трансформаторная подстанция	спортивное сооружение	защитная зона объектов культурного развития
полевые дороги	контора лесничества ГУ "Котельниковский лесхоз"	ФАП	участок углеводородного сырья Сафроновский	Ограничения
Территории водные объекты	дом культуры	объект культурного наследия регионального значения	второй пояс ЗСО источников питьевого водоснабжения	охранные зоны инженерных коммуникаций
Существующие объекты предприятие растениеводства	детский сад	детская площадка	санитарно-защитная зона	придорожная полоса

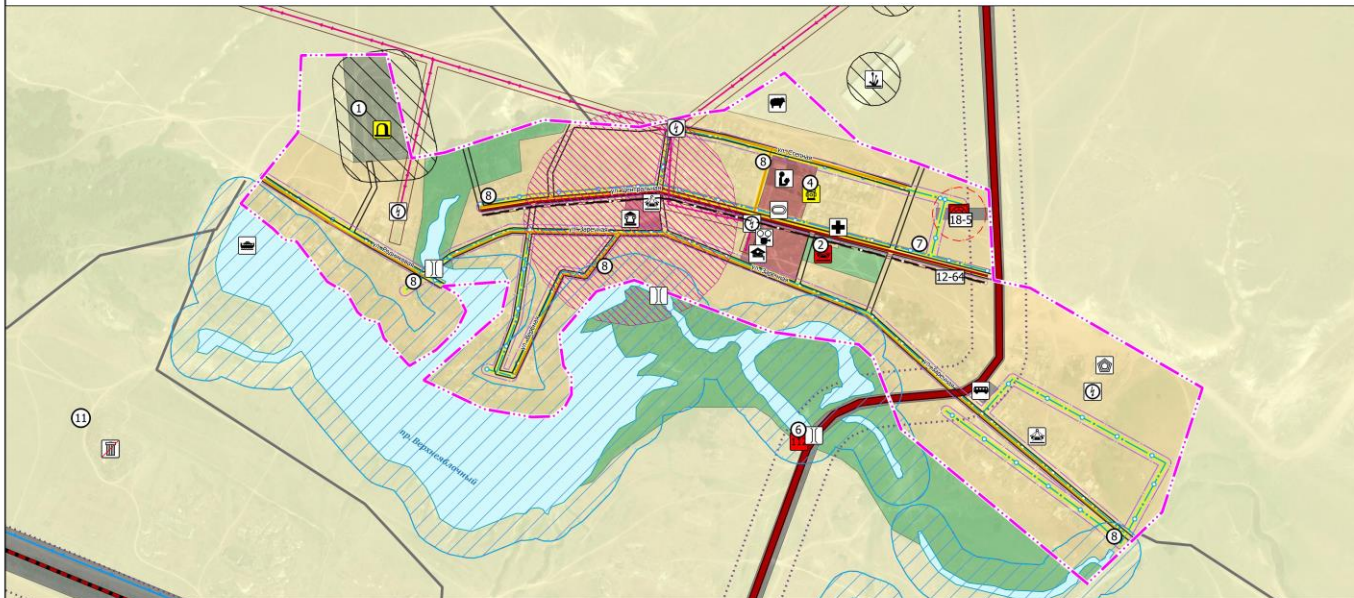
Примечание:
1. Границы зон затопления и подтопления не установлены



9-19-ГП.МО-К-2.2

Материалы по обоснованию генерального плана Нижнеяблочного сельского поселения Котельниковского муниципального района Волгоградской области

Карта комплексного развития Нижнеяблочного сельского поселения
Фрагмент территории в отношении х. Верхнеяблочный М:5 000



Условные обозначения

- Границы**
населенного пункта
- Инженерно-транспортная инфраструктура**
Вл 6 кВ
- автоторага регионального значения
- полевые дороги
- Территории**
водные объекты
- Существующие объекты**
предприятие растениеводства
крестьянско-фермерское хозяйство
площадка для ветообработки

- магазин
контора лесничества ГУ "Котельниковский лесхоз"
дом культуры
детский сад
школа
библиотека
трансформаторная подстанция

- ФАП
объект культурного наследия регионального значения
детская площадка
автобусная остановка
мост
спортивное сооружение
- Функциональные зоны**
общественно-деловая зона

- жилая зона
рекреационная зона
зона сельскохозяйственного использования
зона специального назначения
производственная зона
зона инженерной и транспортной инфраструктур
- Планируемые объекты регионального значения**
проектирование и строительство водозаборных сооружений
проектирование и строительство групповых водоводов
внутрипоселковый газопровод
- Планируемые объекты местного значения**
благоустройство кладбища
- строительство площадки для отдыха и досуга
реконструкция пожарного водоема
планируемый пожарный пирс
ремонт автомобильных дорог с твердым покрытием
строительство объектов уличного освещения и тротуаров
рекультивация свалки
- номер планируемого объекта регионального значения
номер планируемого объекта местного значения

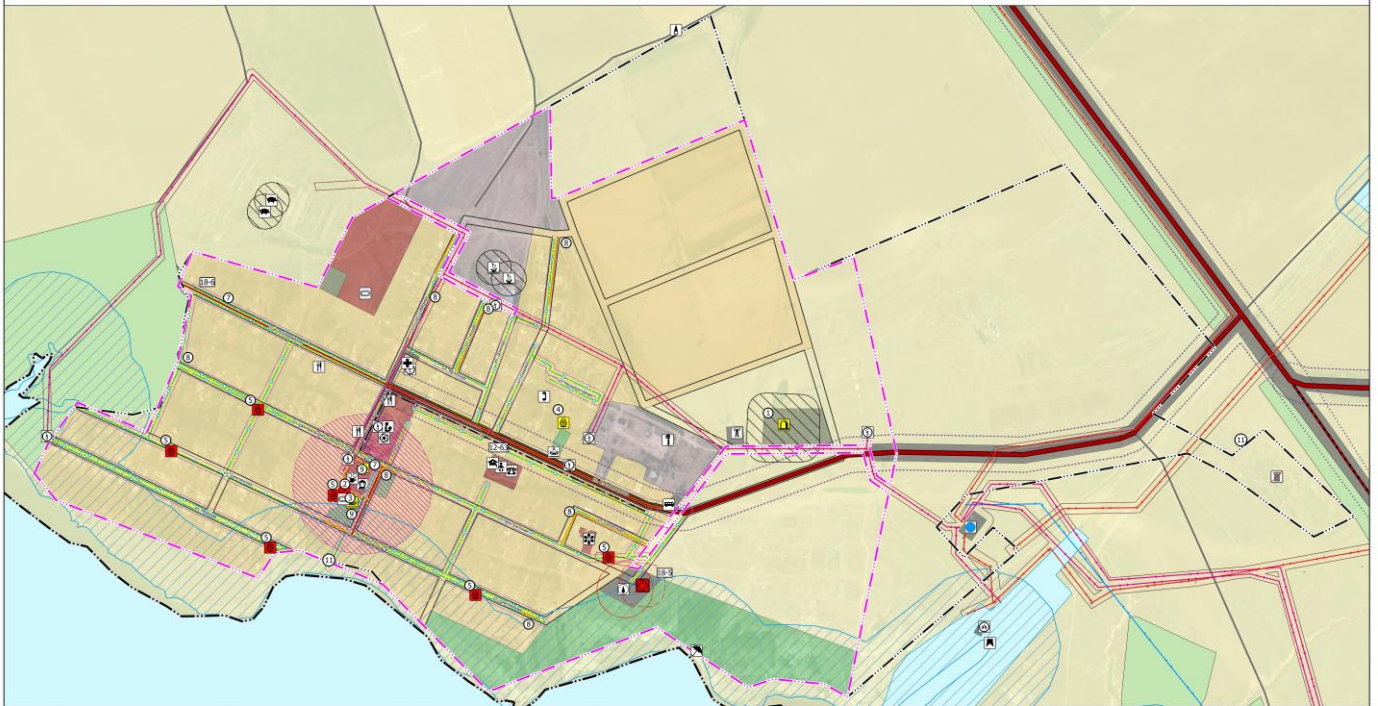
- Ограничения**
охраняемые зоны инженерных коммуникаций
санитарно-защитная зона
придорожная полоса
водоохранная зона
прибрежная защитная полоса
- Планируемые ограничения**
первый пояс ЗСО источников питьевого водоснабжения
санитарно-защитная полоса водоводов
охраняемые зоны инженерных коммуникаций



9-19-ГП.МО-К-3.2

Материалы по обоснованию генерального плана Нижнеяблочного сельского поселения Котельниковского муниципального района Волгоградской области

Карта комплексного развития Нижнеяблочного сельского поселения. Фрагмент территории в отношении х. Нижнеяблочный М:5 000



Условные обозначения

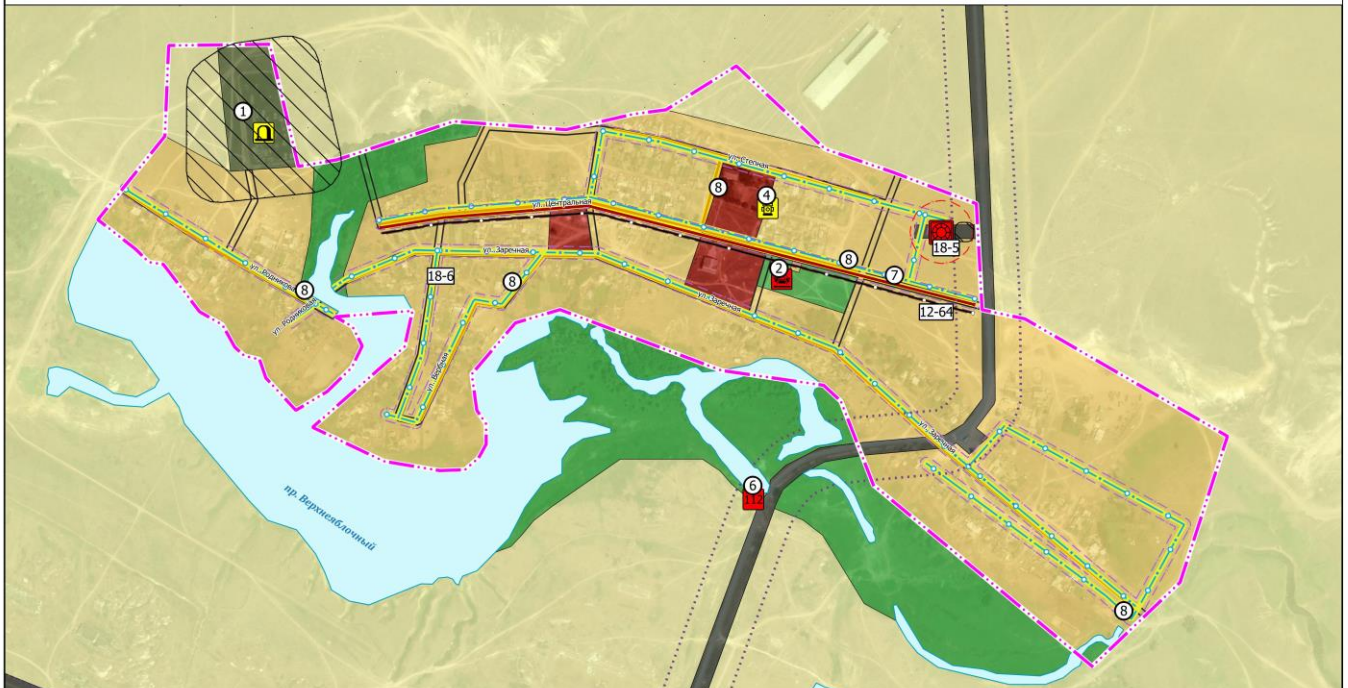
Границы - сельского поселения - населенного пункта по ранее утвержденному плану - населенного пункта Инженерно-транспортная инфраструктура - Вп 110 кВ - Вп 35 кВ - Вп 6 кВ - автодорога регионального значения - коренные дороги	Территории - водные объекты - земли лесного фонда Существующие объекты - предприятия растениеводства - предприятия по разведению свиней - управление мелиорации земель и сельскохозяйственного водоснабжения по Волгоградской области - магазин	- административное здание - контрольно-пропускной пункт - дом культуры - детский сад - школа - библиотека - ПС 110 кВ - трансформаторная подстанция - распределительный пункт - объект пожарной охраны - ФАП - объект культурного наследия регионального значения - детская площадка - пляж - автобусная остановка - АТС - радиотелевизионная башня и антенны с оборудованием спутниковой связи - водозаборная скважина	- насосная станция - спортивное сооружение - спортивный зал Функциональные зоны - общественно-деловая зона - жилая зона - рекреационная зона - зона сельскохозяйственного использования - зона специального назначения - производственная зона	- зона инженерной и транспортной инфраструктуры Планируемые объекты регионального значения - проектирование и строительство водозаборных сооружений - проектирование и строительство групповых водозаборов - мундципальный газопровод Планируемые объекты местного значения - благоустройство кладбища	- строительство площадки для отдыха и спорта - реконструкция детской площадки и благоустройство территории парка - реконструкция пожарного водоема - строительство пожарного парадта - рекультивация свалки - ремонт автомобильных дорог с твердым покрытием - строительство объектов уличного освещения и тротуаров	- строительство планового водозабора для парка - номер планируемого объекта регионального значения - номер планируемого объекта местного значения Планируемые ограничения - первый пояс ЗСО истоников - истоник планового водоснабжения - санитарно-защитная полоса водозабора - охранные зоны инженерных коммуникаций - санитарно-защитная зона - придорожная полоса - санитарно-защитная зона
--	--	--	--	--	--	--



9-19-ГП.МО-К-3.1

Генеральный план Нижнеяблочного сельского поселения Котельниковского муниципального района Волгоградской области

Карта функциональных зон и карта планируемого размещения объектов местного значения
Нижнеяблочного сельского поселения Фрагмент территории в отношении х. Верхнеяблочный М:5 000



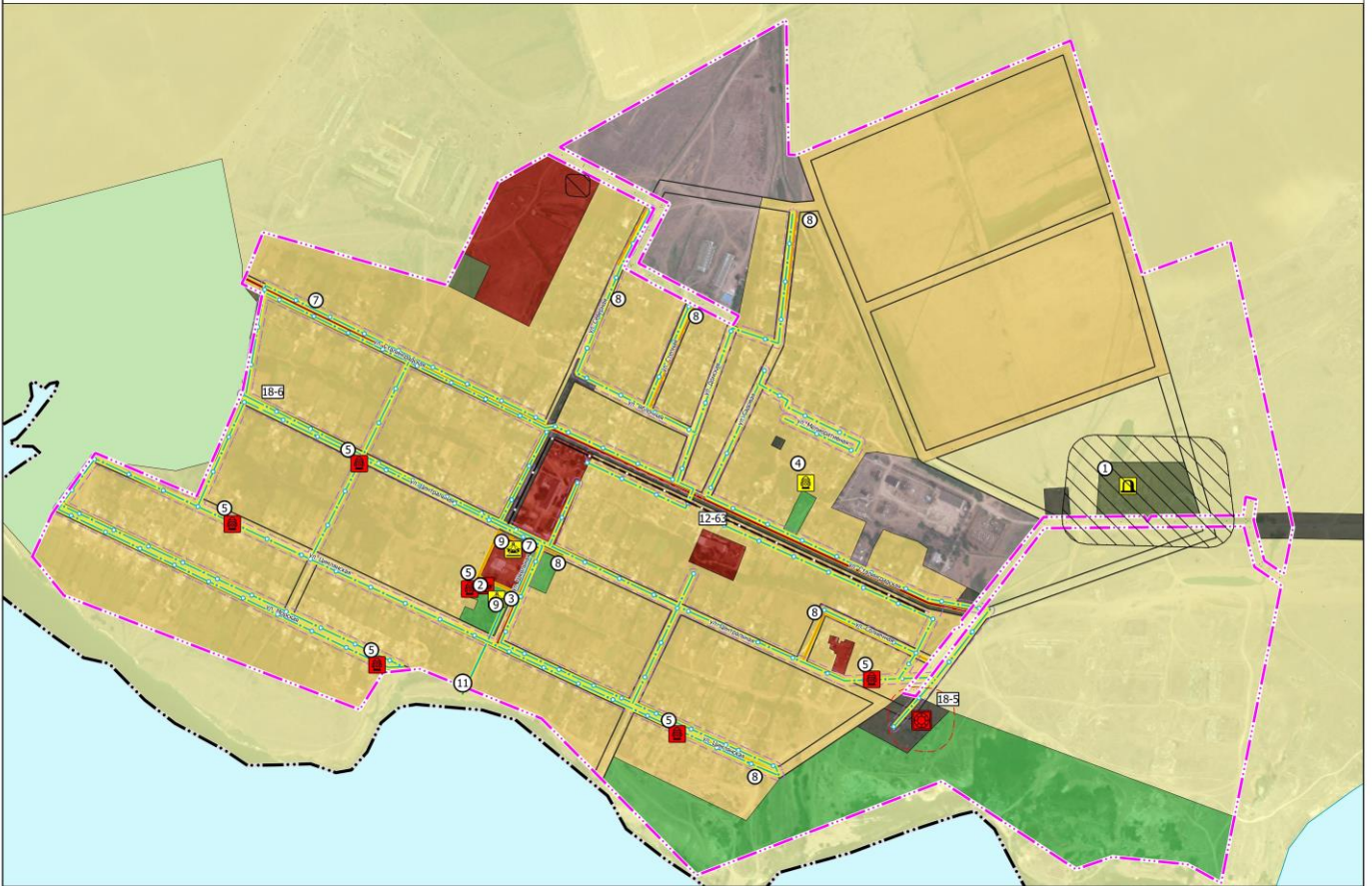
<p>Границы</p> <ul style="list-style-type: none"> — граница населенного пункта — улицы <p>Территории</p> <ul style="list-style-type: none"> — водные объекты <p>Функциональные зоны</p> <ul style="list-style-type: none"> — общественно-деловая зона — жилая зона — рекреационная зона 	<p>Планируемые объекты регионального значения</p> <ul style="list-style-type: none"> — зона сельскохозяйственного использования — зона специального назначения — производственная зона — зона инженерной и транспортной инфраструктуры — проектирование и строительство водозаборных сооружений 	<p>Условные обозначения</p> <ul style="list-style-type: none"> — проектирование и строительство групповых водоводов — внутрипоселковый газопровод <p>Планируемые объекты местного значения</p> <ul style="list-style-type: none"> — благоустройство кладбища — строительство площадки для отдыха и досуга 	<p>Условные обозначения</p> <ul style="list-style-type: none"> — реконструкция пожарного водоема — планируемый пожарный пирс — ремонт автомобильных дорог с твердым покрытием — строительство объектов уличного освещения и тротуаров — номер планируемого объекта регионального значения — номер планируемого объекта местного значения 	<p>Планируемые ограничения</p> <ul style="list-style-type: none"> — первый пояс ЗСО источников питьевого водоснабжения — санитарно-защитная полоса водоводов — санитарно-защитная зона — придорожная полоса — охранные зоны инженерных коммуникаций
--	---	---	---	---



9-19-ГП.К-1.2

Генеральный план Нижнеяблочного сельского поселения Котельниковского муниципального района Волгоградской области

Карта функциональных зон и карта планируемого размещения объектов местного значения
Нижнеяблочного сельского поселения. Фрагмент территории в отношении х. Нижнеяблочный М:5 000

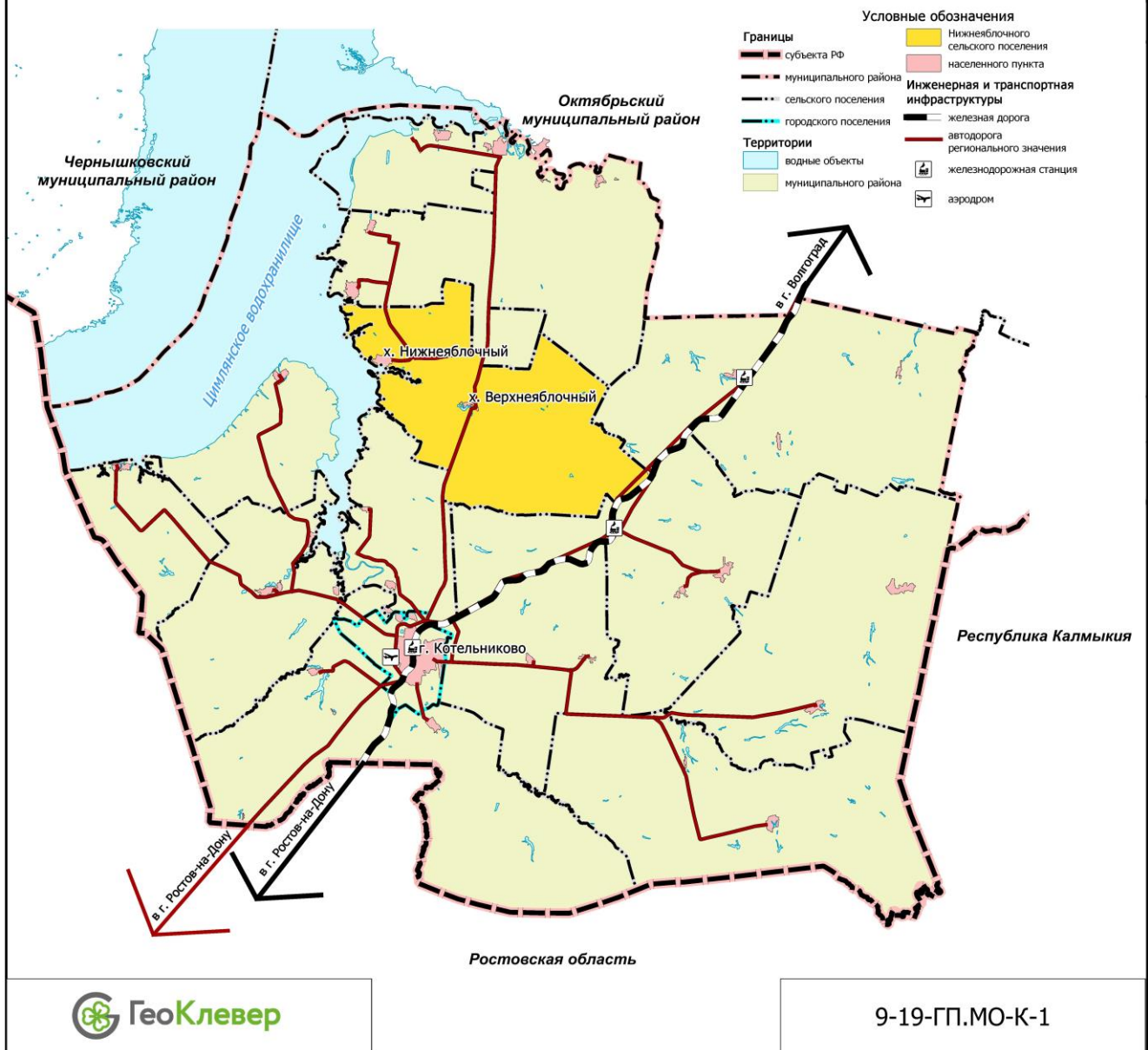


Условные обозначения

- | | | | |
|--|--|---|---|
| <p>Границы</p> <ul style="list-style-type: none"> — сельского поселения - - - населенного пункта — улицы <p>Территории</p> <ul style="list-style-type: none"> — водные объекты — земли лесного фонда <p>Функциональные зоны</p> <ul style="list-style-type: none"> — общественно-деловая зона | <ul style="list-style-type: none"> — жилая зона — рекреационная зона — зона сельскохозяйственного использования — зона специального назначения — производственная зона — зона инженерной и транспортной инфраструктуры <p>Планируемые объекты регионального значения</p> <ul style="list-style-type: none"> — проектирование и строительство водозаборных сооружений — проектирование и строительство групповых водоводов — внутрипоселковый газопровод <p>Планируемые объекты местного значения</p> <ul style="list-style-type: none"> — благоустройство кладбища | <ul style="list-style-type: none"> — строительство площадки для отдыха и досуга — реконструкция детской площадки и благоустройство территории парка — реконструкция пожарного водоема — строительство пожарного гидранта <p>Планируемые ограничения</p> <ul style="list-style-type: none"> — первый пояс ЗСО источников питьевого водоснабжения | <ul style="list-style-type: none"> — ремонт автомобильных дорог с твердым покрытием — строительство объектов уличного освещения и тротуаров — номер планируемого объекта регионального значения — номер планируемого объекта местного значения <ul style="list-style-type: none"> — санитарно-защитная полоса водоводов — санитарно-защитная зона придорожная полоса — охраняемые зоны инженерных коммуникаций |
|--|--|---|---|

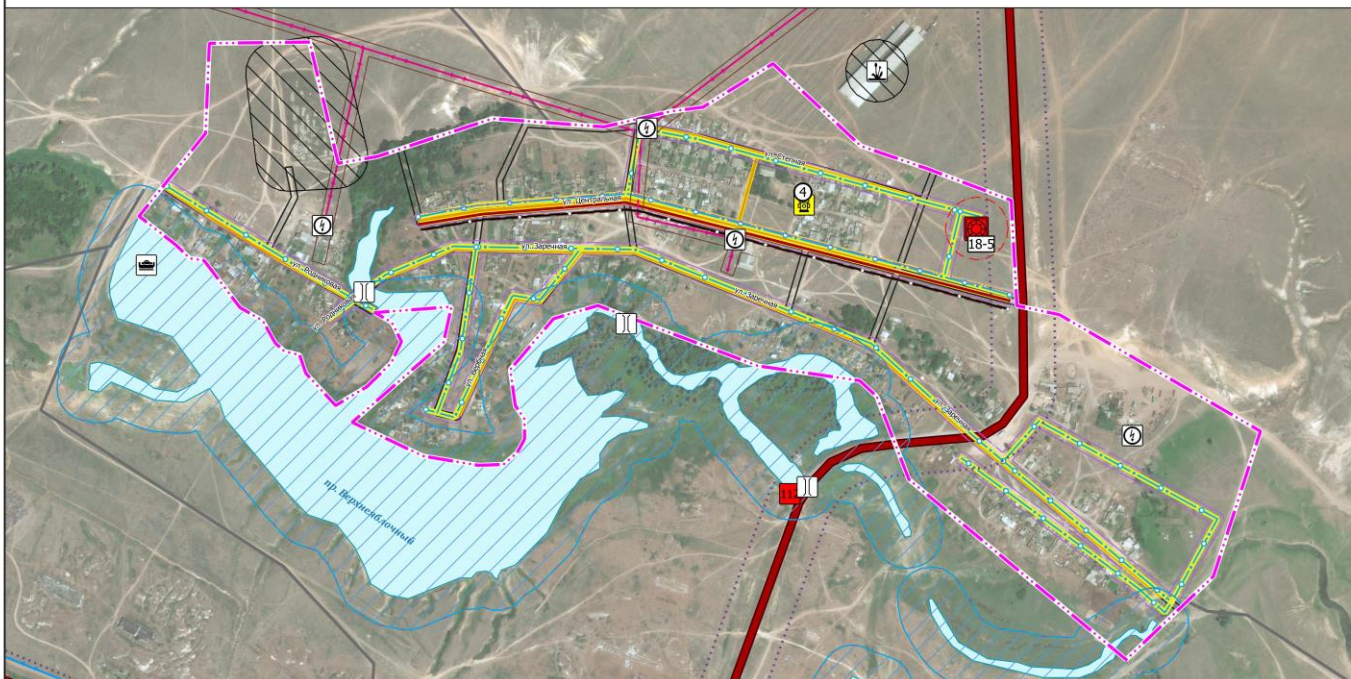
Материалы по обоснованию генерального плана Нижнеяблочного сельского поселения Котельниковского муниципального района Волгоградской области

Карта размещения Нижнеяблочного сельского поселения в системе внешних связей
М 1:200000



Материалы по обоснованию генерального плана Нижнеяблочного сельского поселения Котельниковского муниципального района Волгоградской области

Карта территорий, подверженных риску возникновения чрезвычайных ситуаций природного и техногенного характера Нижнеяблочного сельского поселения
Фрагмент территории в отношении х. Верхнеяблочный М:5 000



Условные обозначения

Границы

- сельского поселения
- населенного пункта

Инженерно-транспортная инфраструктура

- Вл 6 кВ
- автодорога регионального значения
- полевые дороги

Территории

- водные объекты

Существующие объекты

- зерносклад
- трансформаторная подстанция
- мост

Планируемые объекты регионального значения

- гидротехническое сооружение
- проектирование и строительство водозаборных сооружений
- проектирование и строительство групповых водоводов

Планируемые объекты местного значения

- реконструкция пожарного водоема
- планируемый пожарный пирс
- номер планируемого объекта регионального значения
- номер планируемого объекта местного значения

Ограничения

- санитарно-защитная зона

- водоохранная зона
- прибрежная защитная полоса

Планируемые ограничения

- охранные зоны инженерных коммуникаций
- первый пояс ЗСО источников питьевого водоснабжения
- санитарно-защитная полоса водоводов

Примечание:
1. Границы зон затопления и подтопления не установлены



9-19-ГП.МО-К-3.2

Материалы по обоснованию генерального плана Нижнеяблочного сельского поселения Котельниковского муниципального района Волгоградской области

Карта территорий, подверженных риску возникновения чрезвычайных ситуаций природного и техногенного характера Нижнеяблочного сельского поселения.
Фрагмент территории в отношении х. Нижнеяблочный М:5 000



<p>Границы</p> <ul style="list-style-type: none"> сельского поселения населенного пункта <p>Инженерно-транспортная инфраструктура</p> <ul style="list-style-type: none"> Вл 6 кВ автодорога регионального значения полевые дороги 		<p>Территории</p> <ul style="list-style-type: none"> водные объекты земли лесного фонда <p>Существующие объекты</p> <ul style="list-style-type: none"> зерносклад трансформаторная подстанция 		<p>Условные обозначения</p> <p>Планируемые объекты регионального значения</p> <ul style="list-style-type: none"> проектирование и строительство водозаборных сооружений проектирование и строительство групповых водоводов внутрипоселковый газопровод <p>Планируемые объекты местного значения</p>		<p>Ограничения</p> <ul style="list-style-type: none"> первый пояс СЗО источников питьевого водоснабжения санитарно-защитная зона охраняемые зоны инженерных коммуникаций санитарно-защитная полоса водоводов санитарно-защитная зона охраняемые зоны инженерных коммуникаций водоохранная зона прибрежная защитная полоса Планируемые ограничения первый пояс СЗО источников питьевого водоснабжения 		<p>Объекты пожарной охраны</p> <ul style="list-style-type: none"> объект пожарной охраны АТС радиотехническая башня и контейнер с оборудованием сотовой связи водозаборная скважина <p>реконструкция пожарного водоема</p> <ul style="list-style-type: none"> строительство пожарного гидранта планируемый пожарный пирс номер планируемого объекта регионального значения номер планируемого объекта местного значения
--	--	---	--	---	--	--	--	---

Примечание:
1. Границы зон затопления и подтопления не установлены



9-19-ГП.К-4.1